

Poznań, 2009-08-31

Numer pisma: DW/IT/211U/30449/2009

Numery spraw: IT/80-9/78/2009

Profil Bis Spółka z o.o.
Fabryczna 23
65-463 Zielona Góra

Dotyczy: Zaopiniowania budowy przedłużenia ulicy Zdroje w Czerwonaku od ul. Źródlanej i budowa ul. Źródlanej na odcinku od Urzędu Gminy w kierunku do ul. Poprzecznej oraz skrzyżowania typu małe rondo ulic Źródlanej i Poprzecznej.

W odpowiedzi na pismo z dnia 03.08.2009, po zapoznaniu się z przedłożonymi mapami przekazujemy następujące uwagi:

1. O rozpoczęciu robót powiadomić AQUANET S. A. - Wydział Eksploatacji Sieci Kanalizacyjnej, Poznań ul. Garbary 120 z co najmniej 1-tygodniowym wyprzedzeniem.
2. Prace drogowe w rejonie uzbrojenia kanalizacyjnego prowadzić pod stałym nadzorem pracowników naszej Spółki, przy użyciu sprzętu lekkiego i w sposób nie powodujący zagrożenia uszkodzenia przewodów oraz ich uzbrojenia.
3. Odbiór nawierzchni dokonać przy współudziale pracowników AQUANET S.A. (adres kontaktowy patrz pkt 1.).
4. W trakcie prowadzenia prac włączy studzienek kanalizacyjnych należy wyregulować do rzędnej projektowanej nawierzchni.
5. Należy zachować minimalne przekrycie: dla kanalizacji - 1,4m.

Załącznik: Plan sytuacyjny: rys nr 1D - 1 egzemplarz

Sprawę prowadzi: Małgorzata Pietras, tel. 061 8359 239, mail: malgorzata.pietras@aquanet.pl

Otrzymują:

Urząd Gminy Czerwonak
Źródłana 39
62-004 Czerwonak

~~OSK~~

AQUANET S.A.
DZIAŁ
TECHNICZNY I DOKUMENTACJA

Zdzisław Ratajczyk
Kierownik

Wpływ dn. 04.09.2009 / 1796
PROFIL BIS Sp. z o.o. Zielona Góra

Siedziba Spółki
ul. Dolna Wilda 126, 61-492 Poznań
tel. 061 8359 100, faks 061 8359 012
www.aquanet.pl, e-mail: info@aquanet.pl

Departament Handlu i Marketingu:
ul. Garbary 120, 61-757 Poznań
tel. 061 8359 051, 8359 036, faks 061 8359 063
e-mail: klient@aquanet.pl

Dział Techniczny i Dokumentacji:
ul. Dolna Wilda 126, 61-492 Poznań
tel. 061 8359 263, faks 061 8359 254
e-mail: techniczny@aquanet.pl

Arkusze
Szkic
Detalów
Ks. wieści
Powierzchnia

wg. dostawienia

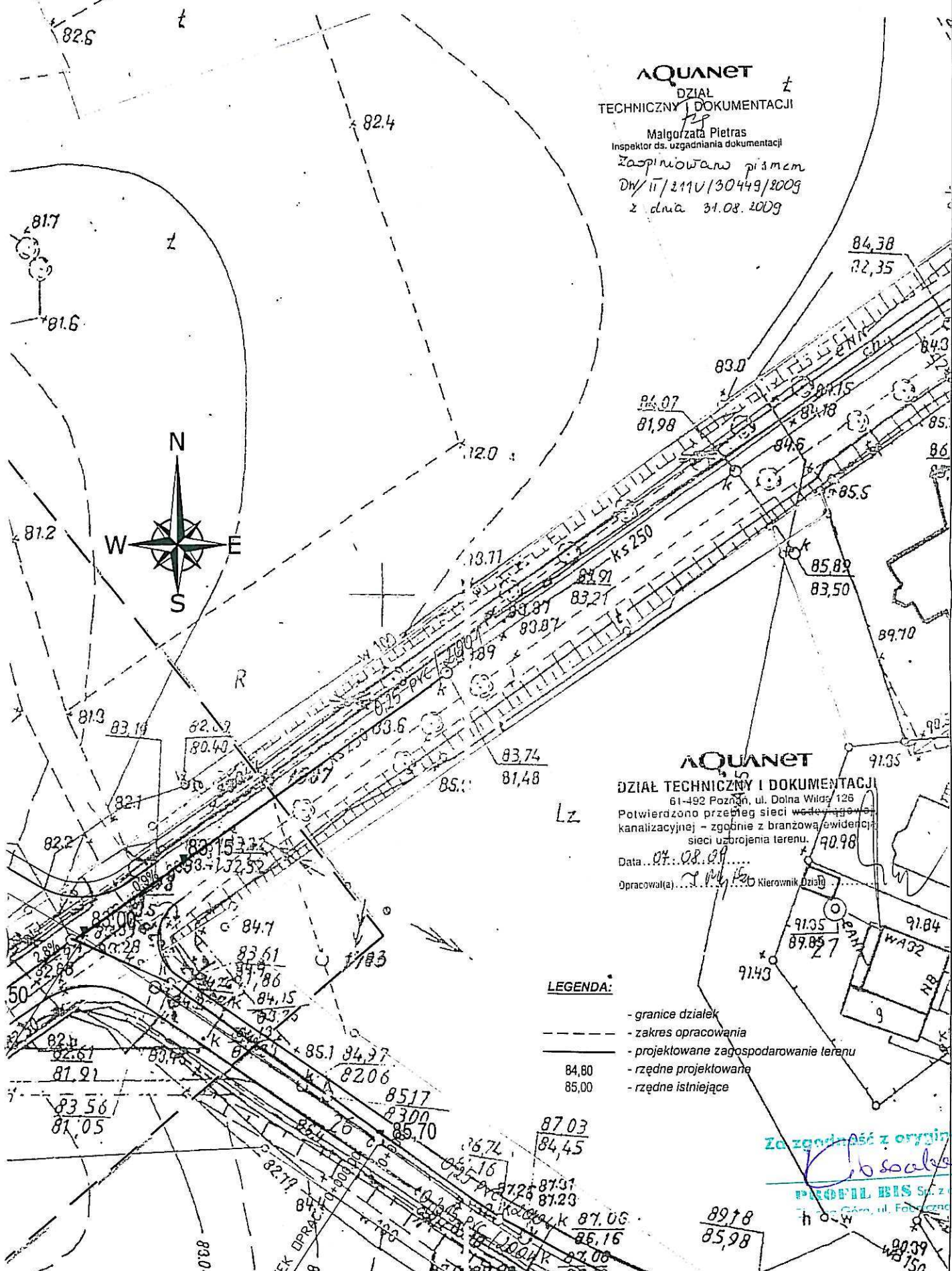
w Poznaniu

W obszarze oznaczonym linią ...
aktualizacji istniejącej mapy zasadniczej
Dokumentacja techniczna i dokumentacja
dotycząca projektowania w dziedzinie
projektowania, wykonana w dniu 19.11.2008
Niniejsza mapa może służyć do celów projektowych
Projektowane obiekty budowlane wymagające pozwolenia
na budowę podlegają systemowi i systematycznemu
powykonawczemu przez jednostki uprawnione do wykonywania
pracy geodezyjnych

Poznań, dnia ...
Imię i nazwisko, podpis,
stanowisko służbowe (osoby upoważnione)

Stan aktualny na dzień 19.11.2008

Nie wyznacza się istniejącego terenu ani też
nie wykazuje na niniejszej mapie urządzeń
podziemnych, które nie były zgłoszone do
inventaryzacji lub o których brak jest
informacji w instytucjach branżowych



AQUANET
DZIAŁ
TECHNICZNY I DOKUMENTACJI
Małgorzata Pietras
Inspektor ds. uzgadniania dokumentacji
Zapinowana piśmem
D/W/II/211V/30449/2009
z dnia 31.08.2009

AQUANET
DZIAŁ TECHNICZNY I DOKUMENTACJI
61-492 Poznań, ul. Dolna Wiedzy 125
Potwierdzono przebieg sieci wodnej i
kanalizacyjnej - zgodnie z branżową ewidencją
sieci uzbrojenia terenu.
Data: 07.08.09
Opracował(a): ... Kierownik Działu

- LEGENDA:**
- granice działek
 - zakres opracowania
 - projektowane zagospodarowanie terenu
 - 84,80 - rzędne projektowane
 - 85,00 - rzędne istniejące

Za zgodność z oryginałem
K. Sobala
PROFIL BIS Sp. z o.o.
ul. Fabryczna 23

Poznań, dnia 1-09-2009

Wnioskodawca(y):

PROFIL BIS sp.z o.o.
Fabryczna 23
65-463 Zielona Góra

PROFIL BIS sp.z o.o.
Fabryczna 23
65-463 Zielona Góra

W/ znak: I.dz.56/1533/DK/2009
N/ znak: TS.17-5000-102816/09

z dnia 29-07-2009
z dnia 1-09-2009

**Uzgodnienie lokalizacji obiektów w rejonie
gazociągów średniego i niskiego ciśnienia**

NR TS.17-5000-102816/09

Dotyczy: **budowy przedłużenia ul. Zdroje w Czerwonaku**

Lokalizacja przedsięwzięcia:

woj. wielkopolskie, gm. Czerwonak, m. Czerwonak, ul. Zdroje

W odpowiedzi na pismo Wasze z dnia 29-07-2009 r. przesyłamy jeden egzemplarz planu sytuacyjnego z wkreśloną siecią przewodów gazowych w przedmiotowym rejonie, z następującymi uwagami:

1. Wszelkie prace w obrębie strefy kontrolowanej sieci gazowej należy wykonać ręcznie bez użycia sprzętu mechanicznego.
2. Nie wyrażamy zgody na obniżenie rzędnej terenu w miejscu zlokalizowanej sieci gazowej. Informujemy, że zgodnie z PN-91/M-34501 odległość pionowa mierzona od zewnętrznej powierzchni gazociągu do powierzchni ziemi lub nawierzchni po przebudowie, powinna wynosić min. 1,0 m.

Z uwagi na lokalizację istniejącego gazociągu ś/c pod jezdnią, w przypadku niezachowania odległości w pionie 1,0m gazociąg należy przebudować w pas chodnikowy występując uprzednio o wydanie warunków przebudowy.
3. Należy zwrócić uwagę na armaturę gazową, która nie może być zaasfaltowana lub przykryta płytkami, kostką itp. Krawężnik należy zlokalizować w odległości min. 0,5m od sieci gazowej.

Z uwagi na brak szczegółowej inwentaryzacji przyłączy, nie nanosi się ich na plany sytuacyjne.
4. W terminie 7 dni przed rozpoczęciem robót w obrębie strefy kontrolowanej sieci gazowej w celu uniknięcia ewentualnej kolizji wykonawca musi powiadomić WSG Sp. z o.o. O/ZG Poznań - RDG Poznań Północ ul. Gdyńska 47.
5. Ważność uzgodnienia wynosi 2 lata.

Do wiadomości:
- RDG Poznań-Północ

Wpływ dn. 04.09.2009/17 98
PROFIL BIS Sp. z o.o. Zielona Góra

KIEROWNIK
Dział Techniczny Sieci

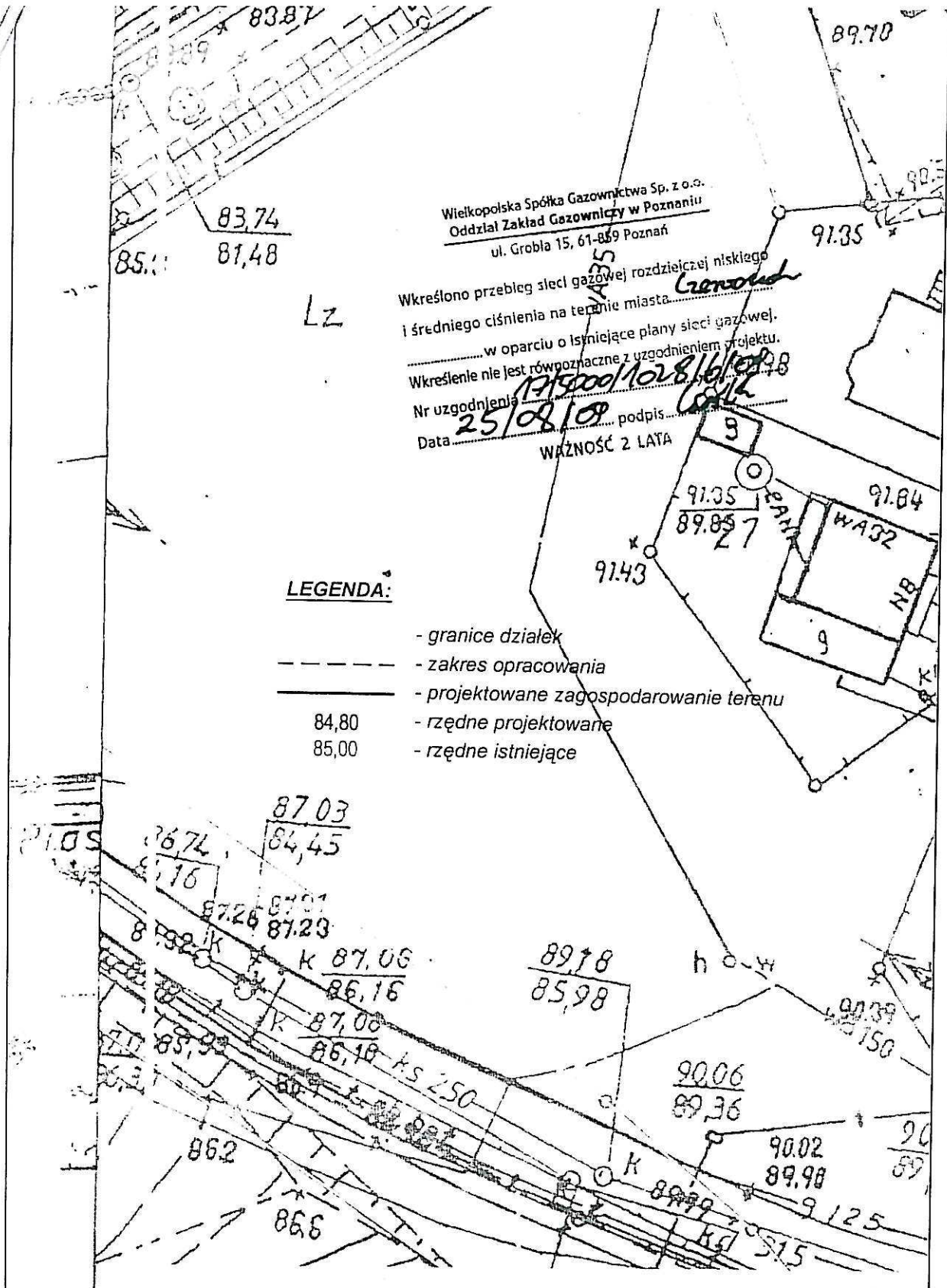

Ewa Przedpelska

Wielkopolska Spółka Gazownictwa Sp. z o.o.
 Oddział Zakład Gazowniczy w Poznaniu
 ul. Grobla 15, 61-869 Poznań

Wkreślono przebieg sieci gazowej rozdzielczej niskiego
 i średniego ciśnienia na terenie miasta *Czerwonak*
 w oparciu o istniejące plany sieci gazowej.
 Wkreślenie nie jest równoznaczne z uzgodnieniem projektu.
 Nr uzgodnienia *1315000/1028/16/09*
 Data *25/08/09* podpis *Łalik*
 WAŻNOŚĆ 2 LATA

LEGENDA:

- granice działek
- zakres opracowania
- projektowane zagospodarowanie terenu
- rzędne projektowane
- rzędne istniejące



PROFIL BIS SP. Z.O.O.		ul. Fabryczna 23		Zielona Góra
Nazwa i adres inwestycji: Budowa przedłużenia ulicy Zdroje w Czerwonaku do ul. Źródlanej, budowa ul. Źródlanej na odcinku od Urzędu Gminy w kierunku do ul. Poprzecznej oraz skrzyżowania typu male rondo ulic Źródlanej i Poprzecznej.				
Temat: Budowa dróg gminnych				
Tytuł rysunku: Projekt zagospodarowania terenu				branża drogowa
Projektant: spec.drog.	mgr inż. Janusz Laskowski	nr uprawn. 1/2003/ZG	podpis	skala
Opracował:	mgr inż. Artur Juszczyk		podpis	1:500
Sprawdził: spec.drog.	mgr inż. Janusz Piechowiak	82/66/AVZDP	podpis	Zgodnie z oryginałem
Data	lipiec 2009			nr rys. 1/D

102 163/2008



Telekomunikacja Polska
Plan Technicznej Obsługi Klienta
Region Zachodni we Wrocławiu
Dział Ewidencji i Zarządzania Zasobami Sieci
os. Przyjaźni 116, 61-886 Poznań
tel.: 0 81 881 51 60
fax: 0 81 862 83 65
www.tp.pl

Poznań, 22 wrzesień 2009r.

PROFIL BIS Sp. z o.o.
ul. Fabryczna 23
65-463 Zielona Góra

Numer plama: STTWRECU-50/BJ/09

Temat: Uzgodnienie i warunki techniczne usunięcia kolizji z siecią telekomunikacyjną w związku z projektem „Budowa przedłużenia ulicy Źródła do ul. Źródlanej i budowa ul. Źródlanej na odcinku od UG w kierunku do ul. Poprzecznej oraz skrzyżowania typu małe rondo ulic Źródlanej i Poprzecznej” w Czerwonaku.

Uzgodnienie nr 46614

Szanowni Państwo,

W odpowiedzi na pismo L.dz. 56/1702/DK/2009 przesyłamy uzgodnienie projektu i warunki techniczne usunięcia kolizji:

1. Na załączonym planie sytuacyjnym urządzenia telekomunikacyjne zaznaczono kolorem pomarańczowym.
2. Należy opracować zgodnie z normami TP S.A. i uzgodnić w TP Pion Technicznej Obsługi Klienta w Poznaniu Dział Ewidencji i Zarządzania Zasobami Sieci w Poznaniu, os. Przyjaźni 116 projekt przebudowy kolidujących urządzeń telekomunikacyjnych poza obręb planowanej inwestycji.
3. W miejscach skrzyżowań kabli telekomunikacyjnych z projektowaną drogą należy wykonać przepusty stosując rury dwudzielne typu AROT. W przypadku istniejących rur przepustowych należy je poszerzyć o co najmniej o 0,5 m względem krawędzi projektowanej drogi, końce rur należy uszczelnić.
4. Szczegółowe dane techniczne potrzebne do opracowania projektu zostaną udzielone w Dziale Ewidencji i Zarządzania Zasobami Sieci.
5. Dokumentację techniczną na przebudowę należy opracować tak, aby zastosowane w niej rozwiązania techniczne umożliwiały wykonanie przebudowy sieci w sposób bezprzerwowo.
6. Rozpoczęcie prac i uzyskanie pisemnej zgody na wykonanie przedmiotowego zadania w zakresie przebudowy urządzeń sieci będącej własnością TP S.A. możliwe jest po złożeniu pisemnego wniosku na 2 tygodnie przed planowanym wejściem na plac budowy do TP Wydział Dysponent Uszkodzeniowy tel. 0 81 886 85 50, fax 061 886 85 01.
7. Koszty projektu, przełożenia, zabezpieczenia doziemnych urządzeń teletechnicznych wynikające z naruszenia lub konieczności zmian stanu dotychczasowego urządzeń liniowych przy zachowaniu dotychczasowych właściwości użytkowych i parametrów technicznych oraz strat wynikłych z tytułu awarii związanych z przebudową, pokrywa naruszający stan istniejący.
8. Lokalizację podziemnych urządzeń telekomunikacyjnych w terenie należy potwierdzić za pomocą przekopów próbnych. Szczególną uwagę należy zwrócić na zachowanie normatywnych odległości w przypadku zbliżeń i skrzyżowań z siecią telekomunikacyjną, stosując odpowiednie zabezpieczenia przed jej uszkodzeniem.

Telekomunikacja Polska Spółka Akcyjna z siedzibą i adresem w Warszawie (00-106) przy ulicy Twardej 18, wpisana do Rejestru Przedsiębiorców Sp. z o.o. prowadzonego przez Sąd Rejonowy dla m.st. Warszawy XII Wydział Gospodarczy Krajowego Rejestru Sądowego pod numerem 0000010601, REGON 012100704, NIP 626-02-50-296; z pokrytym w całości kapitałem zakładowym wynoszącym 4 006 947 063 zł

Wpływ dn. 23.09.2009/1970

PROFIL BIS Sp. z o.o. Zielona Góra

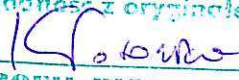
9. Roboty budowlano – montażowe należy zlecić wyłącznie, firmie specjalizującej się w robotach teletechnicznych, która posiada:
 - o certyfikat jakości z serii ISO 9000 w zakresie budowy i utrzymania sieci i linii telekomunikacyjnych
 - o udokumentowane doświadczenie w wykonywaniu prac o podobnym zakresie rzeczowym
 - o referencje Telekomunikacji Polskiej dotyczące wykonywanych prac w okresie ostatniego roku
10. Zmiany posadowienia istniejącej infrastruktury telekomunikacyjnej należy powykonawczo nanieść na mapy i dostarczyć do Działu Ewidencji i Zarządzania Zasobami Sieci w Poznaniu, os. Przyjaźni 116 w formie Inwentaryzacji geodezyjnej, wykonać dokumentację powykonawczą.
11. Zakończenie prac należy zgłosić pisemnie celem dokonania komisyjnego odbioru technicznego w TP Wydział Dysponent Uszkodzeniowy tel. 0 61 886 85 50, fax 061 886 85 01.
12. Koszty wszelkich robót związanych z naprawą uszkodzeń naszej sieci, powstałe w wyniku prowadzonych prac jak i wadliwego ich wykonania ponosi Wykonawca
13. Po natrafieniu w trakcie robót ziemnych na urządzenia telekomunikacyjne nie naniesione na planie należy je zabezpieczyć i powiadomić TP Wydział Dysponent Uszkodzeniowy tel. 0 61 886 85 50, fax 061 886 85 01.

Niniejsze uzgodnienie i warunki techniczne ważne są do dnia **21.03. 2010**

Z poważaniem


Przemysław Zok
Z up. Dyrektora
ds. Rozwoju i Gospodarki Zasobami

Za zgodności z oryginałem


PROFIL BIS Sp. z o.o.
Zielona Góra, ul. Fabryczna 23



NETIA S.A.
 ul. Poleczki 13, 02-822 Warszawa
 REGON 011566374 NIP 526-02-05-575
ZACHÓD
 ul. Cieszkowskiego 18, 62-020 SWARZĘDZ

Swarzędz dnia 2009-10-14

Netia S.A.
 ul. Taśmowa 7a, 02-677 Warszawa

Dział Utrzymania Usług
 ul. Cieszkowskiego 18
 62-020 Swarzędz
 tel. (022) 352 66 39
 fax (022) 352 66 50
 E/W/09/1079/KS
 oryginał / kopia

PROFIL BIS Sp. z o.o.
 ul. Fabryczna 23
 65 – 463 Zielona Góra

Dotyczy: uzgodnienia projektu budowy przedłużenia ul. Źródle w Czerwonaku do ul. Źródlanej i budowa ul. Źródlanej na odcinku od Urzędu Gminy w kierunku do ul. Poprzecznej oraz skrzyżowania typu małe rondo ulic Źródlanej i Poprzecznej

Informujemy, że na podanej lokalizacji posiadamy infrastrukturę teletechniczną. Przebieg sieci został wkreślony na dostarczonych mapach kolorem czerwonym.
 W przypadku niespełnienia niżej wymienionych warunków uzgodnienie projektu przebudowy układu komunikacyjnego należy traktować jako nieważne!
UWAGA: Przed przystąpieniem do jakichkolwiek prac związanych z przebudową sieci Netii należy dostarczyć minimum 14 dni przed planowanym rozpoczęciem robót, szczegółowy harmonogram prac w celu jego zaakceptowania przez Dział Utrzymania Usług.

Projekt uzgodniono z następującymi zastrzeżeniami.

1. Sieć Netii, która znajduje się w nowoprojektowanym układzie drogowym, należy przebudować poza jej obrys na koszt inwestora, na w/w przebudowę konieczne jest wykonanie projektu przebudowy zgodnie z obowiązującym Prawem Budowlanym, projekt przebudowy należy przedstawić do akceptacji przez Dział Utrzymania Usług.
2. Po wykonaniu projektu prace należy zlecić firmie wykonawczej będącej na liście wykonawców Netia S.A. i zaakceptowanej przez Dział Utrzymania Usług, lista firm dostępna w Swarzędzu przy ul. Cieszkowskiego 18.
3. Szczegółowe warunki techniczne przebudowy należy ustalić z Działem Utrzymania Usług w Swarzędzu przy ul. Cieszkowskiego 18.
4. Prace przy zbliżeniu z siecią należy prowadzić ręcznie przy udziale naszego przedstawiciela zachowując normatywne odległości poziome i pionowe zgodnie z Polskimi Normami.
5. Na modernizowanym odcinku znajdują się studnie kablowe, które będą wymagały regulacji wysokości, prace przy regulacji należy zlecić firmie z listy dostawców Netii w porozumieniu z Działem Utrzymania Usług.
6. Nasze urządzenia należy zabezpieczyć przed uszkodzeniem jak i osiadaniem gruntu.
7. Wszelkie prace związane z siecią Netii należy wykonać zgodnie z normami Netia S.A. a zastosowane materiały muszą być zgodne z Listą Materiałów do Budowy Sieci Kablowych Dopuszczonych do Stosowania w Netia S.A.
8. Wykonane prace podlegają odbiorowi technicznemu.
9. Jeżeli w trakcie prowadzenia modernizacji pojawi się konieczność przeprowadzenia dodatkowych prac na sieci należy je zlecić firmie będącej na liście dostawców Netii.
10. Koszty wszelkich robót i uszkodzeń naszej sieci powstałe w wyniku prowadzonych prac jak i wynikające z wadliwego ich wykonania ponosi Inwestor.
11. Spełnienie wszystkich powyższych wymagań warunkuje wydanie zgody na prowadzenie prac.
12. Nie wyrażamy zgody na jakiegokolwiek prace związane z przebudową elementów naszej sieci podczas modernizacji przez firmy nie będące na liście wykonawców Netia S.A. i nie rekomendowanych przez Dział Utrzymania Usług.
13. Powyższe uzgodnienie jest ważne jeden rok od daty wydania.

NETIA S.A.

ul. Poleczki 13, 02-822 Warszawa
 REGON 011566374 NIP 526-02-05-575
ZACHÓD
 ul. Cieszkowskiego 18, 62-020 SWARZĘDZ

Netia SA

ul. Poleczki 13, 02-822 Warszawa
 tel. +48 22 330 20 00, fax +48 22 330 23 23
 NIP 526-02-05-575, REGON 011566374

Tomasz Kopczyński

Kierownik Zespołu Utrzymania Usług
 Okręg Zachodni

Arkadiusz Grzymkowski

Specjalista ds. Utrzymania Usług
 Okręg Zachodni

Wpływ dn. 26.10.09/2009

PROFIL BIS Sp. z o.o. Zielona Góra

Sąd Rejonowy dla m.st. Warszawy w Warszawie
 XIII Wydział Gospodarczy Krajowego Rejestru Sądowego KRS 0000041649

Kapitał zakładowy: 389.167.839 PLN. Kapitał opłacony w całości. **BIS Sp. z o.o.**
 Zielona Góra, ul. Fabryczna 23

Jakość w Netii potwierdza certyfikat ISO 9001:2000

ZŁ zgodność z oryginałem



Netia S.A.

ul. Taśmowa 7a, 02-677 Warszawa

Dział Utrzymania Usług

ul. Cieszkowskiego 18

62-020 Swarzędz

tel. (022) 352 66 39

fax (022) 352 66 50

E/W/10/1161/KS

oryginał / kopia

NETIA S.A.
ul. Poleczki 13, 02-822 Warszawa
REGON 011566374 NIP 526-02-05-575
ZACHÓD
ul. Cieszkowskiego 18, 62-020 SWARZĘDZ

Swarzędz dnia 2010-01-11

PROFIL BIS Sp. zo.o.
ul. Fabryczna 23
65 – 463 Zielona Góra

Dotyczy: uzgodnienia trasy przebudowy sieci telekomunikacyjnej w ul. Źródlanej w Czerwonaku

Przedstawioną trasę uzgodniono z następującymi zastrzeżeniami.

1. Przed przystąpieniem do prac przy przebudowie należy dostarczyć do akceptacji projekt przebudowy sieci teletechnicznej wraz z kablami. Po zatwierdzeniu projektu przez Dział Utrzymania Usług można przystąpić do przebudowy.
2. Po akceptacji projektu prace należy zlecić firmie wykonawczej będącej na liście wykonawców Netia S.A. i zaakceptowanej przez Dział Utrzymania Usług w Swarzędzu przy ul. Cieszkowskiego 18.
3. Prace przy zbliżeniu z siecią Netii należy prowadzić ręcznie przy udziale naszego przedstawiciela zachowując normatywne odległości poziome i pionowe zgodnie z Polskimi Normami.
4. Nasze urządzenia należy zabezpieczyć przed uszkodzeniem jak i osiadaniami gruntu.
5. Na modernizowanym odcinku znajdują się studnie kablowe, które będą wymagały regulacji wysokości.
6. Koszty regulacji pokrywa inwestor, a prace należy zlecić firmie będącej na liście dostawców Netii i rekomendowanej przez Dział Utrzymania Usług.
7. Wykonane prace podlegają odbiorowi technicznemu, potwierdzonego protokołem odbioru.
8. Wszelkie prace związane z siecią teletechniczną należy wykonać zgodnie z normami Netia S.A. a zastosowane materiały muszą być zgodne z Listą Materiałów do Budowy Sieci Kablowych dopuszczonych do stosowania w Netia S.A.
9. Jeżeli w trakcie prowadzenia budowy pojawi się konieczność przeprowadzenia dodatkowych prac na sieci należy je zlecić firmie będącej na liście dostawców Netii i rekomendowanej przez Dział Utrzymania Usług, lista wykonawców do wglądu w Swarzędzu przy ul. Cieszkowskiego 18.
10. Koszty wszelkich robót i uszkodzeń sieci powstałe w wyniku prowadzonych prac jak i wynikające z wadliwego ich wykonania ponosi Inwestor.
11. Spełnienie wszystkich powyższych wymagań warunkuje wydanie zgody na prowadzenie prac.
12. Nie wyrażamy zgody na jakiegokolwiek prace związane z przebudową elementów sieci Netii podczas budowy przez firmy nie będące na liście wykonawców Netia S.A. i nie rekomendowanych przez Dział Utrzymania Usług.
13. Powyższe uzgodnienie ważne jest przez jeden rok od daty wydania.

NETIA S.A.
ul. Poleczki 13, 02-822 Warszawa
REGON 011566374 NIP 526-02-05-575
ZACHÓD
ul. Cieszkowskiego 18, 62-020 SWARZĘDZ

Arkadiusz Grzymkowski

Specjalista ds. Utrzymania Usług
Okręg Zachodni

Za zgodność z oryginałem

PROFIL BIS Sp. z o.o.
Zielona Góra, ul. Fabryczna 23

Netia SA

ul. Poleczki 13, 02-822 Warszawa
tel. +48 22 330 20 00, fax +48 22 330 23 23
NIP 526-02-05-575 REGON 011566374

Sąd Rejonowy dla m.st. Warszawy w Warszawie
XIII Wydział Gospodarczy Krajowego Rejestru Sądowego KRS 0000041649
Kapitał zakładowy: 389.167.839 PLN. Kapitał opłacony w całości.

Jakość w Netii potwierdza certyfikat ISO 9001:2000

Poznań, dnia 21-09-2009 r.
RD-1/DZ/ZR/2009/K/0354

Profil Bis Sp. z o.o.
ul. Fabryczna 23
65-463 Zielona Góra

Dotyczy : planowanej przebudowy - urządzeń elektroenergetycznych w miejscowości Czerwonak (budowa przedłużenia ul. Zdroje do ul. Źródlanej, budowa ul. Źródlanej na odcinku od Urzędu Gminy w kierunku ul. Poprzecznej oraz skrzyżowania typu małe rondo ulic Źródlanej i Poprzecznej)

W odpowiedzi na pismo znak : L.dz. 56/1535/DK/2009 z dnia 30.07.2009r. (data wpływu do RD Poznań 04.08.2009r. uzupełnionego 11.09.2009r.) uprzejmie informujemy, że na omawianym terenie znajdują się następujące urządzenia elektroenergetyczne:

I. Informacja o istniejącej sieci elektroenergetycznej

1. Linia napowietrzna dwutorowa WN 110kV:
 - tor I relacji od GPZ 15 Czerwonak do GPZ -1.
 - tor II relacji od GPZ 15 Czerwonak do GPZ -8.
2. Linia napowietrzna SN-15 kV realacji od odłącznika P-390 do rozłącznika R-234.
3. Linia napowietrzna SN 15kV relacji od toru linii głównej (relacji od odłącznika P-202 do odłącznika P-257) do odłącznika P-258.
4. Linia napowietrzna SN będąca w eksploatacji PKP (przecinająca ul. Źródlaną na wysokości dz. nr 111)
5. Stacja transformatorowa MST-1332 Źródłana.
6. Linia napowietrzna nn-0,4 kV typu Al 4*70mm² + 35mm² wzdłuż ul. Źródlanej wraz z przyłączami napowietrznymi i kablowymi.
7. Linia napowietrzna nn-0,4 kV wzdłuż ul. Piaskowej wraz z przyłączami napowietrznymi i kablowymi.
8. Linia napowietrzna nn-0,4 kV wzdłuż ul. Poprzecznej wraz z przyłączami napowietrznymi i kablowymi.
9. Linia napowietrzna nn-0,4 kV wzdłuż ul. Leśnej wraz z przyłączami napowietrznymi i kablowymi.
10. Linia kablowa nn-0,4 kV typu YAKY-4x120 mm² relacji od słupa linii napowietrznej nn ul. Poprzeczna / ul. Działkowa na słup linii napowietrznej nn ul. Poprzeczna (na wysokości posesji ul. Źródłana 37).
11. Linia kablowa nn-0,4 kV typu YAKY-4x25 mm² relacji od słupa linii napowietrznej nn ul. Źródłana 37 do złącza kablowego ZKW3+2p nr 6687 ul. Południowa / ul. Wschodnia.
12. Linia kablowa nn-0,4 kV typu YAKY-4x25 mm² relacji od słupa linii napowietrznej nn ul. Źródłana 37 do złącza kablowego ZKP 11/2 ul. Źródłana dz. nr 71.

13. Linia kablowa nn-0,4 kV typu YAKY-4x120 mm² relacji od stacji MST 1322 na słup linii napowietrznej nn ul. Źródłana 38.
14. Linia kablowa nn-0,4 kV relacji od stacji MST 1322 na słup linii napowietrznej nn ul. Źródłana 43.
15. Linia kablowa nn-0,4 kV typu YAKY 4*120mm² relacji od stacji MST 1322 do złącza kablowego ZK-3 nr 370 ul. Źródłana 39.
16. Linia kablowa nn-0,4 kV typu YAKY 4*240mm² relacji od stacji MST 1322 do złącza kablowego ZK-3 nr 370 ul. Źródłana 39.
17. Linia kablowa nn-0,4 kV typu YAKY 4*120mm² relacji od stacji MST 1322 do rozdzielni głównej RG ul. Działkowa 4 „Wodociągi”.
18. Linia kablowa nn-0,4 kV typu YAKY 4*120mm² relacji od słupa linii napowietrznej nn 0,4kV ul. Źródłana 45/47 do złącza kablowo-pomiarowego ZKP-22/2 nr 7141 ul. Źródłana.
19. Urządzenia oświetlenia drogowego ul. Leśna (będące na majątku Gminy Czerwonak).

II. Proponowany sposób przebudowy

1. Usunięcie kolizji należy wykonać poprzez ułożenie nowych odcinków kabli w obszarze niekolizyjnym (poza pasem jezdnym ulic). Przebudowę linii nn 0,4 kV należy wykonywać kablami typu YAKY o przekroju kabli istniejących. Projektowane odcinki kablowe w miejscach przejścia pod powierzchniami utwardzonymi, wjazdami, krawężnikami, a także przy skrzyżowaniach i zbliżeniach z infrastrukturą podziemną zabezpieczać stosownymi rurami osłonowym
2. Usunięcie kolizji z słupami linii napowietrznych nn 0,4kV należy wykonać poprzez zabudowę w niekolizyjnym miejscu w poboczu pasów drogowych nowych słupów nn 0,4kV zachowując normatywne odległości względem infrastruktury podziemnej. Odtworzyć połączenia torów linii napowietrznych zachowując normatywne odległości pionowe i poziome względem ziemi, dróg i budynków. Odtworzyć oprawy oświetleniowe o mocy zapewniającej spełnienie dotychczasowych parametrów oświetlenia
3. Odtworzyć wszystkie przyłącza sprowadzane z linii napowietrznej, przy czym :
 - przyłącza kablowe należy odtworzyć przy pomocy kabli YAKY o przekrojach kabli istniejących,
 - przyłącza napowietrzne wykonane przewodami gołymi należy wymienić na izolowane typu AsXSn o przekroju przewodów istniejących.
4. Usunięcie kolizji z istniejącymi liniami elektroenergetycznymi (w przypadku braku konieczności ich przebudowy) należy wykonać poprzez ułożenie pod projektowanymi nawierzchniami utwardzonymi jezdni i wjazdów, równoległe do istniejących kabli rezerwowych rur osłonowych, które należy zabezpieczyć przed wnikaniem wilgoci i zinwentaryzować geodezyjnie.
5. W czasie prowadzonych prac projektowych i wykonawczych uwzględnić następujące wytyczne:
 - projektowane krawężniki należy lokalizować w odległości, co najmniej 0,5m od istniejących i projektowanych linii kablowych. Nie należy tworzyć zbliżenia (kolizji wzdłużnych) pomiędzy krawężnikami a kablami. Kabli nie układać wzdłużnie pod jezdnią.
 - w pobliżu istniejących urządzeń elektroenergetycznych prace należy wykonywać ręcznie z zachowaniem zasad BHP. Na czas budowy kable przebiegające w pobliżu prowadzonych robót ziemnych w przypadku ich odkrycia należy zabezpieczyć.
 - informujemy, że urządzenia elektroenergetyczne muszą znajdować się na normatywnych głębokościach, a w przypadku obniżenia lub podwyższenia terenu

Za zgodność z oryginałem

Chosław

PROFIL BIS Sp. z o.o.
Żelazna Góra, ul. Fabryczna 28

związanego z planowaną inwestycją może zająć konieczność ich przebudowy – w projekcie przebudowy branży elektroenergetycznej zamieścić informację o rządnych istniejących i projektowanych nawierzchni potwierdzone przez projektanta branży drogowej.

- zachować/odtworzyć możliwość całodobowego, bezpośredniego dostępu do urządzeń elektroenergetycznych umożliwiające wykonywanie prac eksploatacyjnych, czynności łączeniowych i usuwanie awarii.

III. Uwarunkowania dotyczące przebudowy

1. Ze względu na to, że zakres zmian w istniejącej sieci energetycznej RD Poznań spowodowany został i wynika wyłącznie z potrzeb Klienta, i nie jest objęty ustawowym obowiązkiem ENEA Operator Sp. z o.o. jako przedsiębiorstwa energetycznego, opracowanie niezbędnych projektów, uzyskanie decyzji i opinii oraz prace budowlano-montażowe związane z przebudową istniejących urządzeń elektroenergetycznych kolidujących z realizowaną inwestycją zgodnie z przedmiotowymi warunkami technicznymi, zostaną zrealizowane oraz sfinansowane kosztem i staraniem Strony zainteresowanej.
2. Usunięcie kolizji należy wykonać zgodnie z obowiązującymi przepisami Prawa Budowlanego.
3. Wszelkie zmiany w zakresie sieci RD Poznań należy uzgodnić w ZUDP.
4. Do realizacji może przystąpić na zlecenie Inwestora osoba fizyczna lub prawna posiadająca stosowne uprawnienia branżowe, po wcześniejszym uzgodnieniu projektu budowlanego, uzyskaniu stosownej decyzji administracyjnej oraz podpisaniu z ENEA Operator Sp. z o.o. stosownej umowy.
5. Rozpoczęcie robót należy zgłosić pisemnie z min. 14-o dniowym wyprzedzeniem w RD Poznań Sekcja Majątku Sieciowego. Wyłączenie i załączenie urządzeń pod napięcie jest czynnością odpłatną.
6. Urządzenia elektroenergetyczne należące do ENEA Operator Sp. z o.o. lokalizować na działkach będących własnością publiczną. W przypadku zabudowy urządzeń na gruntach prywatnych (w przypadkach uzasadnionych technicznie), warunkiem przystąpienia do realizacji zadania jest spisanie w Oddziale Dystrybucji Poznań Zakład Wspomagania Dystrybucji Wydział Gospodarki Nieruchomości (tel.: 061 850-42-33) umowy notarialnej dot. ustanowienia na rzecz ENEA Operator Sp. z o.o. służebności przesyłu z tytułu użytkowania urządzeń elektroenergetycznych na terenach prywatnych.
7. Kolizje z urządzeniami oświetlenia drogowego należy uzgadniać w ENEOS Sp. z o.o. O/Poznań, przy ul. Strzeszyńskiej 58 w Poznaniu.
8. Usunięcie zaistniałych kolizji z urządzeniami elektroenergetycznymi konsumentowymi należy pisemnie uzgadniać z ich właścicielami/użytkownikami.
9. Uzgodnienie proj. dróg względem istniejących linii napowietrznych WN należy dokonać w ENEA Operator Sp. z o.o. Oddział Dystrybucji Poznań ul. Panny Marii 2, Poznań.

IV. Miejsce rozgraniczenia stron

Nie dotyczy.

V. Układ pomiarowy oraz wielkości zabezpieczeń

Nie dotyczy.

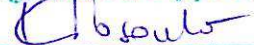
VI. Termin ważności proponowanych warunków w zakresie technicznym

12 miesięcy od daty wystawienia niniejszego pisma.

VII. Uwagi

Wszystkie uwagi dotyczące linii kablowych opierają się na przewidywanych trasach wg materiałów archiwalnych. Dokładną ich lokalizację należy każdorazowo potwierdzać na podstawie próbnych przekopów celem uniknięcia ewentualnych rozbieżności pomiędzy mapą geodezyjną, a stanem faktycznym.

Za zgodność z oryginałem



PROFIL BIS Sp. z o.o.
Złotona Góra, ul. Fabryczna 23

Ze względu na bogatą infrastrukturę elektroenergetyczną podziemną zalecamy potwierdzić dokładną lokalizacją kabli elektroenergetycznych przy współdziałaniu służb technicznych ENEA Operator Sp. z o.o. W przypadku odkrycia nie rozpatrywanych w piśmie urządzeń elektroenergetycznych należy zwrócić się do ich właścicieli (np. ENEA Operator Sp. z o.o.) celem określenia sposobu usunięcia zaistniałych kolizji.

W przypadku akceptacji powyższych warunków prosimy o pisemne ich potwierdzenie i zadeklarowanie rozpoczęcia prac projektowych. Szczegóły projektu należy konsultować na etapie projektowania (pok. 504 ul. Panny Marii 2 Poznań). **Po wykonaniu i uzgodnieniu projektu RD Poznań na pisemny wniosek** przygotowuje stosowną umowę na przebudowę sieci elektroenergetycznej. We wniosku o przygotowanie umowy należy określić **zakres i szacowany koszt przebudowy (brutto)** z podziałem na urządzenia SN i nn.

W załączeniu przekazujemy projekt umowy, w którym przedstawiono zasady realizacji przebudowy sieci.

Z poważaniem:

zał.

- projekt umowy
- plan z wskreślonym uzbrojeniem el-en

REJON DYSTRYBUCJI POZNAŃ
Dział Zarządzania Dystrybucji
KIEROWNIK

Piotr Pawełski

k.o.
ZM
ZR

Sprawę załatwia:

Łukasz Gzyewicz
tel. (61) 856-14-56

Za zgodność z oryginałem

PROFIL BIS Sp. z o.o.
Zielona Góra, ul. Fabryczna 23

Poznań, 24-11-2009r.
RD-1/DZ/ZR/2009/K/0354a

Profil Bis Sp. z o.o.
ul. Fabryczna 23
65-463 Zielona Góra

dotyczy: urządzeń elektroenergetycznych

W odpowiedzi na pismo znak: I. dz. 56/2270/2009 z dnia 02.11.2009r. (data wpływu do RD Poznań 04.11.2009r.) w sprawie usunięcia kolizji linii napowietrznej SN 15kV relacji od odłącznika P-202 do odłącznika P-257 w kierunku MST-197 z projektowaną ulicą łączącą ulicę Źródlaną z ul. Leśną w m. Czerwonak informujemy, że Enea Operator **wyraża zgodę** na proponowaną przez Państwa propozycję przebudowy pod warunkiem:

1. przystosowania istniejącej stacji transformatorowej typu STS 20/100 (MST-197) do wprowadzenia linii kablowej SN 15kV typu 3YHAKXs 1*120mm² (w przypadku braku możliwości technicznych dokonania adaptacji przedmiotowej stacji wymienić ją na nową umożliwiającą dokonanie wprowadzenia linii kablowej SN).
2. wymienić istniejący słup SN rozgałęźno przelotowo-krańcowy (RPK) zlokalizowany na dz. nr 85 na nowy słup mocny wirowany pełniący funkcję słupa krańcowo-krańcowego. Projektowany słup należy wyposażyć w odłącznik kablowy, komplet ograniczników przepięć oraz uziemić. Odtworzyć połączenia toru linii napowietrznej w kierunku odłącznika P- 258 i P-202 zachowując normatywne odległości pionowe i poziome przewodów względem istn., proj.dróg i budynków. Słupy poprzedzające przystosować do nowych warunków (w przypadku braku takiej możliwości wymienić na nowe).
3. pomiędzy projektowanym słupem pkt. 2 a istniejącą stacją transformatorową MST-197 ułożyć po niekolizyjnej trasie linię kablową SN 15kV typu 3YHAKXs 1*120mm² w izolacji 20kV. Projektowany odcinek kablowy w miejscach przejścia pod drogami bądź krawężnikami, a także przy skrzyżowaniach i zbliżeniach z infrastrukturą podziemną należy zabezpieczać rurami osłonowymi $\phi 160$.
4. Na w/w zakres przebudowy należy uzyskać zgody właścicieli dz. nr 85 oraz ustanowić na rzecz Enea Operator Sp. z o.o. służebności przesyłu z tytułu użytkowania urządzeń elektroenergetycznych na terenach prywatnych.

Niniejsze pismo stanowi uzupełnienie warunków technicznych przebudowy znak: RD-1/DZ/ZR/2009/K/0354 z dnia 21.09.2009r.

k.o.
ZR
ZM

Sprawę załatwia:

Łukasz Gajewicz
tel. 061-856-14-56

Rejon Dystrybucji Poznań
ul. Panny Marii 2, 61-108 Poznań
tel. +48 / 061 856 14 00
faks -48 / 061 856 14 07

Wpływ dn. 24.11.2009
PROFIL BIS Sp. z o.o. Zielona Góra

REJON DYSTRYBUCJI POZNAŃ
Dział: Zarządzanie Dystrybucją
KIEROWNIK

Za zgodność z oryginałem

Piotr Pawełski

ENEa Operator Sp. z o.o.
60-479 Poznań, ul. Strzeszyńska 58
REGON 300455398, NIP 782-23-77-160
PROFIL BIS Sp. z o.o. ul. Fabryczna 23
65-463 Zielona Góra
Rejonowy Poznań Nowe Miasto i Wilda
w Poznaniu VIII Wydział Gospodarczy
Krajowego Rejestru Sądowego nr KRS: 0000269806
Kapitał zakładowy: 4 678 050 000 PLN



URZĄD GMINY CZERWONAK	
DATA WPEWNI	03 SIE. 2009
L.dz.	8233 . zat.

Rejon Dystrybucji Poznań

Poznań, 24-07-2009
RD-1/DZ/7.R/2009/3033Urząd Gminy Czerwonak
ul. Źródłana 39
62-004 Czerwonak

W odpowiedzi na wniosek o określenie warunków uprzejmie informujemy, że istnieje możliwość przyłączenia do sieci ENEA Operator Sp. z o.o. wnioskowanego obiektu.

W załączeniu przesyłamy warunki przyłączenia oraz projekt umowy o przyłączenie do sieci. W przypadku akceptacji przedmiotowych warunków i trybu ich realizacji przedstawionego w projekcie umowy o przyłączenie prosimy o uzupełnienie jej w zakresie dotyczącym Klienta, podpisanie jej i zwrot do ENEA Operator Sp. z o.o. obu egzemplarzy. W przeciwnym przypadku prosimy o pisemne wystąpienie z określeniem wszystkich rozbieżności i propozycjami ich rozwiązań.

Oferowane w umowie warunki są ważne w okresie ważności wydanych warunków przyłączenia, tj. przez okres 2 lat, z tym zastrzeżeniem, że oferowane warunki cenowe zawarte w niniejszej umowie są aktualne w okresie ważności obowiązującej Taryfy zatwierdzonej przez Prezesa URE w dniu 15 stycznia 2009 roku. W razie zmiany taryfy opłat za przyłączenie dla ENEA Operator Sp. z o.o. zastosowane będą opłaty aktualne w chwili zawierania umowy o przyłączenie do sieci.

Dodatkowe informacje oraz wyjaśnienia można uzyskać w Biurze Obsługi Klienta nr telefonu 061-856-19-99.

Treść obowiązującej Taryfy dla usług dystrybucji energii elektrycznej dostępna jest na stronie internetowej ENEA Operator Sp. z o.o. www.operator.enea.pl

Z poważaniem

załączniki:

warunki przyłączenia RD-1/DZ/7.R/2009/3033

2 egz. projektu umowy o przyłączenie

k.o.

KP

REJON DYSTRYBUCJI POZNAŃ
Dział Zarządzania Dystrybucji
KIEROWNIK

Piotr Pawełski

Za zgodność z oryginałem

PROFIL BIS Sp. z o.o.
Zielona Góra, ul. Fabryczna 23
Wpływ dn. 06.08.2009/1592
PROFIL BIS Sp. z o.o. Zielona GóraRejon Dystrybucji Poznań
ul. Panny Marii 2, 61 108 Poznań
tel. +48 / 061 856 14 00
faks +48 / 061 856 14 07www.operator.enea.plENEA Operator Sp. z o.o.
60 479 Poznań, ul. Strzeszyńska 58
REGON 300455308, NIP 702 23-77-160
Sąd Rejonowy Poznań Nowe Miasto i Wilda
w Poznaniu VIII Wydział Gospodarczy
Krajowego Rejestru Sądowego III KRS: 0000269806
Kapitał zakładowy: 4 678 060 000 PLN

ENEA Operator Sp. z o.o.
Oddział Dystrybucji Poznań
Rejon Dystrybucji Poznań
Sekcja Rozwoju

Gmina Czerwonak
ul. Źródłana 39
62-004 Czerwonak

**Warunki przyłączenia
do sieci elektroenergetycznej ENEA Operator Sp. z o.o.**

charakter obiektu : oświetlenie uliczne
lokalizacja obiektu : Czerwonak, ul. Źródłana i łącznik do ul. Leśnej
warunki dotyczą : obiektu projektowanego
moc przyłączeniowa : 16,0 kW na napięciu 0,4 kV
grupa przyłączeniowa : V

I. MIEJSCE PRZYŁĄCZENIA

Istniejąca linia napowietrzna w ulicy Źródłanej

II. RODZAJ POŁĄCZENIA Z SIECIĄ ORAZ ZAKRES NIEZBĘDNYCH ZMIAN W SIECI

1. zakres dotyczący ENEA Operator Sp. z o.o.

- sieć energetyczna n.n. istniejąca - bez zmian

2. zakres dotyczący podmiotu przyłączanego

- pobudować konsumentowe przyłącze kablowe o przekroju dostosowanym do potrzeb Odbiorcy i aktualnie obowiązujących przepisów ze słupa linii napowietrznej w ulicy Źródłanej (na wysokości nowoprojektowanego łącznika drogowego) do szafki pomiarowej;
- na słupie przyłączeniowym zamontować małogabarytowe zabezpieczenie typu BNU lub podobne;
- drzwi szafki winny być wyposażone w zamek umożliwiający montaż wkładki systemowej stosowanej w ENEA Operator Sp. z o.o.;
- szafkę pomiarową wyposażyć w zabezpieczenie przedlicznikowe oraz typową tablicę licznikową;

III. MIEJSCE DOSTARCZANIA ENERGII ELEKTRYCZNEJ

końcówki przyłącza na zaciskach prądowych linii napowietrznej n.n.

IV. MIEJSCE ZAINSTALOWANIA UKŁADU POMIAROWO-ROZLICZENIOWEGO

szafka pomiarowa

V. WYMAGANIA DOTYCZĄCE UKŁADU POMIAROWO-ROZLICZENIOWEGO

układ 3-fazowy bezpośredni 1-taryfowy lub 2-taryfowy z zegarem sterującym

VI. RODZAJ I USYTUOWANIE ZABEZPIECZENIA

- Przedlicznikowego : 3x 25 A

szafka pomiarowa

Za zgodność z oryginałem

Korolka

PROFIL BIS Sp. z o.o.
Zielona Góra, ul. Fabryczna 23

Na zabezpieczenie przedlicznikowe zastosować bezpieczniki instalacyjne lub rozłącznik instalacyjny

VII. WYMAGANY STOPIEŃ SKOMPENSOWANIA MOCY BIERNEJ
tg fi ≤ 0.4 .

VIII. WARTOŚCI DO OBLICZEŃ

- rezystancji dodatkowego uziemienia roboczego : maks. 5 Ω .

IX. DANE I INFORMACJE DOTYCZĄCE SIECI DLA DOBORU SYSTEMU OCHRONY OD PORAŻEŃ

- układ pracy sieci niskiego napięcia 0,4kV ENPA Operator Sp. z o.o. TNC.

X. WYMAGANIA W ZAKRESIE ZABEZPIECZENIA SIECI PRZED POWODOWANIEM ZAKŁÓCEŃ ELEKTRYCZNYCH

W przypadku zainstalowania urządzeń mogących powodować zakłócenia, należy zainstalować odpowiednie urządzenia uniemożliwiające przeniesienie zakłóceń do sieci zasilającej.

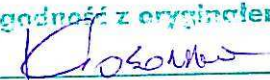
XI. UWAGI DODATKOWE

1. Instalację wewnętrzną należy wykonać zgodnie z wymaganiami normy PN-IEC 60364 oraz Rozporządzenia Ministra Infrastruktury z dnia 12.04.2002 r. „w sprawie warunków technicznych, jakim powinny odpowiadać budynki i ich usytuowanie” (Dz.U. z 2002 r. Nr 75 poz. 690 z późniejszymi zmianami).
2. Instalowane urządzenia powinny spełniać wymagania norm oraz posiadać odpowiednie atesty. Przyłączane urządzenia powinny posiadać wymaganą odporność na zaburzenia elektromagnetyczne oraz powinny być tak skonstruowane, aby nie wywoływały w swoim środowisku zaburzeń elektromagnetycznych o wartościach przekraczających odporność na te zaburzenia innych urządzeń występujących w tym środowisku.
3. Zrealizowanie zasilania na podstawie przedmiotowych warunków przyłączenia stanowi będzie podstawę do zawarcia w umowie o świadczenie usług dystrybucji lub umowie kompleksowej standardowych parametrów jakościowych energii elektrycznej w zakresie odchylenia częstotliwości i napięcia, odkształcenia napięcia, zawartości poszczególnych harmonicznych oraz wskaźnika długookresowego migotania światła, czasu trwania jednorazowej przerwy nieplanowanej i planowanej oraz czasu trwania przerw nieplanowanych i planowanych w ciągu roku zgodnych z przepisami obowiązującego prawa.
4. Podstawę do rozpoczęcia realizacji prac projektowych i budowlano – montażowych ujętych w niniejszych warunkach stanowi umowa o przyłączenie.

Termin ważności warunków przyłączenia: 2 lata od daty wydania warunków

ENEA Operator Sp. z o.o.
OŚRODEK CENTRALNY IZOLACJAN
KROKOWA 23
01-644 000
Tomasz Monk

Za zgodność z oryginałem


PROFIL BIS Sp. z o.o.
Dzielnica Góra, ul. Fabryczna 23

OPINIA 49/2010

uzgodnienia dokumentacji projektowej

Podstawa prawna wydania opinii:

art. 7 d pkt. 2 ustawy z dnia 17 maja 1989 r. „Prawo geodezyjne i kartograficzne” (Dz. U. z 2000 r. nr 100 poz. 1086 i nr 120 poz. 1268) oraz § 20 ust. 1 Rozporządzenia Ministra Rozwoju Regionalnego i Budownictwa z dnia 2 kwietnia 2001 r. w sprawie geodezyjnej ewidencji sieci uzbrojenia terenu oraz zespołów uzgadniania dokumentacji projektowej (Dz. U. nr 38 poz. 455).

Przedmiot uzgodnienia : ***Sieć kanalizacji deszczowej z przykanalikami , linie energetyczne napowietrzne eNN , eSN i kablowe eNN oraz oświetleniowe kablowe , przełożenie kanalizacji telekomunikacyjnej Netia i TP S.A. w ramach przebudowy ulic.***

Dla : ***Gmina Czerwonak
ul. Źródłana 39
62-004 Czerwonak***

Na zlecenie z dnia : ***6.01.2010 r.*** Znak :
Data wpływu zlecenia do zespołu : ***6.01.2010 r.***

Zespół Uzgadniania Dokumentacji Projektowej opiniuje pozytywnie lokalizację n/w obiektu.

***obręb Czerwonak ul. Źródłana , Poprzeczna gmina Czerwonak
powiat poznański woj. wielkopolskie***

Uwagi i zalecenia:**OPERATOR GAZOCIĄGÓW PRZESYŁOWYCH „GAZ-SYSTEM” O/POZNAŃ:**

Bez uwag.

WIELKOPOLSKA SPÓŁKA GAZOWNICTWA Sp. z o. o.**ODDZIAŁ ZAKŁAD DYSTRYBUCJI GAZU POZNAŃ:**

Szczegółowy przebieg sieci gazowej należy ustalić w terenie na podstawie próbnych przekopów.

W pobliżu sieci gazowej wykopy wykonywać ręcznie.

Na czas wykonywania robót przy wykopach większych niż 0,6 m sieć gazową zabezpieczyć przed obsunięciem.

Skrzyżowania z siecią gazową wykonać zgodnie z obowiązującymi przepisami i normami PN-91/M-34501.

Zachować odległości normatywne od istniejącej sieci gazowej zgodnie z Rozporządzeniem Ministra Gospodarki z 30.07.2001 r. (Dz.U. nr 97 poz. 1055) z 11.09.2001 r.

O terminie rozpoczęcia robót powiadomić – RDG Poznań – Północ.

Słupy oświetleniowe , studnie i wpusty kanalizacji deszczowej i teletechnicznej zlokalizować w odległości min. 0,5 m od sieci gazowej.

NETIA S.A.:

Uzgodniono pismem E/W/10/1161/KS z dn. 11.01.2010r.

TP S.A.:

Zachować normatywne odległości w pionie i w poziomie, w miejscu kolizji prace prowadzić ręcznie, odkryte urządzenia teletechniczne zabezpieczyć i pozostawić w ziemi po zakończeniu robót.

O terminie rozpoczęcia prac powiadomić Z.T. Poznań Miasto ul. Bułgarska 55.

Projekt techniczny uzgodnić branżowo.

ENEA OPERATOR Sp. z o. o. :

Projekt techniczny części energetycznej uzgodnić branżowo.

INEA S.A.:

Bez uwag.

AQUANET:

Na skrzyżowaniu z kanałem roboty wykonać ręcznie, zachowując minimalną odległość pionową 0,3 m.

Projekt drogowy zaopiniować w AQUANET.

REGIONALNY WĘZEL ŁĄCZNOŚCI:

Bez uwag.

ZDP:

Nie dotyczy dróg powiatowych.

PRZEWODNICZĄCY ZESPOŁU:

UWAGI I ZALECENIA:

Uzgadnia się rysunek nr 1 . Dokreślono proj. kabel eNN ZUDP 3670/08 oraz przyłączye kd ZUDP 446/09 – dołączono kopię projektu . Projekt uwzględnia wcześniej uzgodnioną sieć kanalizacji sanitarnej ZUDP 5872/07.

1. Stosownie do art. Ustawy z dnia 17 maja 1989 r. „Prawo Geodezyjne i Kartograficzne” (Dz. U. Nr 30 poz. 163 z późniejszymi zmianami) Inwestor jest zobowiązany, po uzyskaniu pozwolenia na budowę do wyznaczenia na gruncie oraz inwentaryzacji powykonawczej (przed zasypaniem) obiektów budowlanych przez uprawnione jednostki wykonawstwa geodezyjnego.

2. Zobowiązuje się wykonawcę prac inwestycyjnych do ochrony i zabezpieczenia znajdujących się na terenie realizowanej inwestycji punktów osnowy geodezyjnej i punktów granicznych (Dz. U. Nr 30 poz. 163 art. 15.1).

W przypadku zniszczenia lub uszkodzenia w/w punktów, osoby odpowiedzialne za ochronę i zabezpieczenie punktów osnowy geodezyjnej i punktów granicznych podlegają karze grzywny. (Dz. U. Nr 30 poz. 163 art. 48.1 z późniejszymi zmianami).

3. Zmiany w stosunku do uzgodnionej dokumentacji wymagają dodatkowych uzgodnień Zespołu Uzgadniania Dokumentacji Projektowej przy Starostwie Powiatowym w Poznaniu.

4. Stosownie do rozporządzenia Ministra Rozwoju Regionalnego i Budownictwa z dnia 2 kwietnia 2001 r. uzgodnienie zachowuje ważność przez okres 3 lat od dnia wydania opinii chyba, że straci ważność gdy zostanie zmieniona lub uchylona decyzja o warunkach zabudowy i zagospodarowania terenu, zatwierdzeniu projektu budowlanego oraz pozwoleniu na budowę. (Dz. U. Nr 38 poz. 455).

5. Należy uwzględnić uwagi zawarte w uzgodnieniach branżowych.

6. Integralną częścią opinii ZUDP jest mapa z naniesioną projektowaną inwestycją wraz z pieczęcią uzgodnienia.

7. Prace ziemne w pobliżu istniejących urządzeń podziemnych wykonać ręcznie bez użycia sprzętu mechanicznego.

8. W wypadku kolizji z drzewami zgodę na ewentualną wycinkę drzew należy uzyskać w Urzędzie Gminy Czerwonak.

Przedłożony projekt został przez komisję Zespołu uzgodniony z zachowaniem w/w uwag oraz informacji Zespołu dot. obowiązujących warunków do realizacji budowy.

Uwaga: uzgodnienie niniejsze jest opinią techniczną i nie zastępuje pozwolenia na budowę wydawanego zgodnie z obowiązującymi przepisami prawa budowlanego.

Kopię opinii wraz z załącznikiem mapowym należy udostępnić wykonawcy terenowemu.

Z upoważnienia Starosty Poznańskiego


Katarzyna Kisiel
Przewodniczący Zespołu Uzgadniania
Dokumentacji Projektowej
PZOZiK w Poznaniu

(podpis przewodniczącego zespołu z imienną pieczętką
z upoważnienia starosty)

