

**PLAN WYRĘBU DRZEW I KRZEWÓW**  
**„Rozbudowa ul. Zdroje w Czerwonaku poprzez dobudowę**  
**chodnika od posesji nr 56 do ul. Źródlanej”**

**Lokalizacja:** działki nr 138, 37, 23/4, 23/2, 20, 19, 39, 38/2;  
obręb 0002 Czerwonak,  
powiat poznański, województwo wielkopolskie

**Inwestor:** Gmina Czerwonak  
Ul. Źródłana 39, 62-004 Czerwonak

**Wykonawca:** AMD PROJECT Anna Dudzińska  
ul. Agrestowa 21; 62-025 Siekierki Wielkie

<b>BRANŻA ZIELEŃ</b>	<b>Imię i nazwisko</b>	<b>Podpis / Pieczęć</b>
<b>OPRACOWAŁA</b>	<b>mgr Agnieszka Błaszczuk</b>	

**Siekierki Wielkie, kwiecień 2016**

**EGZ. nr ...**

## **Spis treści**

1. PRZEDMIOT OPRACOWANIA.....	2
2. PODSTAWA OPRACOWANIA.....	2
3. CHARAKTERYSTYKA ZIELENI W GRANICACH OPRACOWANIA .....	3
4. DOKUMENTACJA FOTOGRAFICZNA .....	4
5. CHARAKTERYSTYKA DRZEW KOLIDUJĄCYCH Z INWESTYCJĄ .....	8
6. TABELA 1. DRZEWA DO WYCINKI.....	9
7. CZĘŚĆ RYSUNKOWA .....	11

## **1. PRZEDMIOT OPRACOWANIA**

Przedmiotem opracowania jest plan wycięcia drzew i krzewów dla projektu „Rozbudowa ul. Zdroje w Czerwonaku poprzez dobudowę chodnika od posesji nr 56 do ul. Źródlanej”. Projekt realizowany będzie w ciągu ul. Zdroje w Czerwonaku (powiat poznański). w granicach działek ewidencyjnych o numerach: 138, 37, 23/4, 23/2, 20, 19, 39, 38/2; obręb 0002 Czerwonak, gmina Czerwonak.

## **2. PODSTAWA OPRACOWANIA**

- projekt budowlany inwestycji
- mapa aktualizowana do celów projektowych
- ustawa z dnia 20 czerwca 1997 r. Prawo o ruchu drogowym (dz. U. Nr 98, poz. 602 z późniejszymi zmianami)
- Rozporządzenie Ministra Transportu i gospodarki Morskiej z dnia 23 września 2003 roku w sprawie szczegółowych warunków zarządzania ruchem na drogach (Dziennik Ustaw nr 177 poz. 1729),
- Rozporządzenie Ministra Infrastruktury z dnia 3 lipca 2003 roku w sprawie szczegółowych warunków technicznych dla znaków i sygnałów drogowych oraz urządzeń bezpieczeństwa ruchu drogowego i warunków ich umieszczania na drogach (Dziennik Ustaw z dnia 23 grudnia 2003 r. nr 220 poz. 2181.).
- Ustawa z dnia 27 kwietnia 2001 r. Prawo ochrony środowiska (Dz. U. Nr 62 poz. 627 z późniejszymi zmianami)
- Ustawa z dnia 16 kwietnia 2004 r. o ochronie przyrody (Dz. U. z 2015 poz 1651 z późniejszymi zmianami)
- Rozporządzenie Ministra Środowiska z dnia 6 października 2014 r. w sprawie ochrony gatunkowej zwierząt (Dz. U. 2014 poz. 1348)
- Rozporządzenie Ministra Środowiska z dnia 9 października 2014 r. w sprawie ochrony gatunkowej roślin (Dz. U. 2014 poz. 1409)
- Rozporządzenie Ministra Środowiska z dnia 9 października 2014 r. w sprawie ochrony gatunkowej grzybów (Dz. U. 2014 poz. 1408)

### 3. CHARAKTERYSTYKA ZIELENI W GRANICACH OPRACOWANIA

Charakter obszaru znajdującego się w otoczeniu ul. Zdroje w Czerwonaku można określić jako podmiejski. Droga przebiega po terenie płaskim. Krajobraz wzdłuż drogi to typowy krajobraz przedmieścia miasta, dominuje tutaj zabudowa szeregowa jednorodzinna. Głównym elementem krajobrazu są przydomowe ogrody z zielenią ozdobną, ulica sąsiaduje też na długości ok. 80m z małym zadrzewieniem z sosną zwyczajną *Pinus sylvestris* z domieszką robinii akacjowej *Robinia pseudoacacia* (gatunek obcy i inwazyjny). Inwestycja nie spowoduje fragmentacji, ani zniszczenia terenów leśnych. Wzdłuż ulicy brak zaaranżowanej i pielęgnowanej zieleni miejskiej, brak szpalerów drzew, w rejonie ogrodów miejscami mieszkańcy nasadzili krzewy ozdobne.

Stan zdrowotny drzew przeznaczonych do wycięcia jest zadowalający, zinwentaryzowane drzewa nie są pielęgnowane, ani przycinane (poza dwoma drzewami owocowymi rosnącymi obecnie na terenie ogrodu), mają zachowaną statykę, nie były ogławiane, nie mają znacznego posuszu, uszkodzeń pni, spękań pni, złamanych gałęzi, próchnowisk ani dziupli.

Inwestycja znajduje się poza obszarami chronionymi – inwestycja nie narusza obszarów Natura 2000, parków narodowych, rezerwatów, parków krajobrazowych, obszarów chronionego krajobrazu, zespołów przyrodniczo-krajobrazowych, użytków ekologicznych. Na terenie inwestycji brak również drzew będących pomnikami przyrody.

Wycinka drzew i krzewów nie wiąże się z wycinką gatunków prawnie chronionych. Na drzewach i krzewach przeznaczonych do wycięcia nie stwierdzono także gatunków chronionych roślin, grzybów, ani zwierząt (nie stwierdzono również gniazdowania ptaków, ani dziupli będących schronieniem nietoperzy). Na drzewach nie ma także żadnych śladów bytowania chrząszczy saproksylicznych (brak siedlisk dogodnych dla chronionych owadów saproksylicznych, drzewa są młode, zdrowe, bez dziupli, próchnowisk i ubytków po konarach).

Wszystkie drzewa i krzewy przewidziane do wycięcia rosną w pasie drogowym na terenie objętym decyzją ZRID (zezwolenie na Realizację Inwestycji Drogowej).

#### 4. DOKUMENTACJA FOTOGRAFICZNA



Fot. 1. Zagospodarowanie terenu i zieleń w rejonie inwestycji.



Fot. 2. Drzewa numer 2-7 i krzewy przeznaczone do wycinki.





Fot. 3. Krzewy ozdobne do usunięcia przy ogrodzeniu ogrodu.



Fot. 4. Drzewa nr 1 (po prawej) i nr 2 do wycinki.





Fot. 5. Drzewo nr 4.



Fot. 7. Drzewo nr 7.





Fot. 8. Pień do wykarczowania po ściętym drzewie



Fot. 9. Pień do wykarczowania po ściętym drzewie.



## 5. CHARAKTERYSTYKA DRZEW KOLIDUJĄCYCH Z INWESTYCJĄ

Zgodnie z ustawą z dnia 27 kwietnia 2001 r. Prawo Ochrony Środowiska, art. 85 ust. 3 (Dz. U. Nr 62 poz. 627 ze zmianami), „jeżeli drzewo rozwidła się na wysokości poniżej 130 cm, każdy pień traktuje się jako odrębne drzewo”.

Wizja w terenie wykazała, iż drzewo nr 9 posiada dwa pnie. Każdy z pni, zgodnie z w/w zapisem potraktowano jako odrębne drzewo. Łączna ilość zinwentaryzowanych drzew przeznaczonych do usunięcia w liniach zakresu inwestycji wyniosła 13 szt. Wśród nich są 2 drzewa owocowe rosnące na terenie ogrodu.

Odnotowano w terenie 7 sztuk ściętych przy ziemi pni drzew – pnie te kolidują z budową i są przeznaczone do wykarczowania.

Do wycięcia przeznaczono także krzewy rosnące w liniach rozgraniczających inwestycji, na terenach objętych przyszłym przedsięwzięciem – w sumie zajmują one powierzchnię ok. 85 m<sup>2</sup>. Zakrzewienia przedstawiono na planie sytuacyjnym:

Powierzchnia krzewów nr 1 – krzewy ozdobne przy płocie od ogrodu: tawuła (*Spirea sp.*), winorośl właściwa (*Vitis vinifera*), chmiel zwyczajny (*Humulus lupulus*), śliwa tarnina (*Prunus spinosa*). Powierzchnia ok. 20m<sup>2</sup>. Przyczyna wycinki: kolizja z projektowanym chodnikiem.

Powierzchnia krzewów nr 2 – podrost robinii akacjowej (*Robinia pseudoacacia*), śliwa tarnina (*Prunus spinosa*), dzika róża (*Rosa canina*). Powierzchnia ok. 60m<sup>2</sup>. Przyczyna wycinki: kolizja z projektowanym chodnikiem i zjazdem.

Powierzchnia krzewów nr 3 – podrost robinii akacjowej (*Robinia pseudoacacia*). Powierzchnia ok. 5m<sup>2</sup>. Przyczyna wycinki: kolizja z projektowanym chodnikiem i zjazdem.

Zestawienie drzew do wycinki i pni do wykarczowania przedstawiono w tabeli nr 1. Zgodnie z ustawą z dnia 16 kwietnia 2004 r. o ochronie przyrody (Dz. U. z 2015 poz 1651 ze zmianami), tabela zawiera nazwy gatunkowe drzew i obwody pni mierzone na wysokości 130cm oraz uzasadnienie powodów ich usunięcia.

Lokalizację drzew, krzewów do wycinki i pni do wykarczowania przedstawiono na planie sytuacyjnym.

**6. TABELA 1. DRZEWA DO WYCINKI**

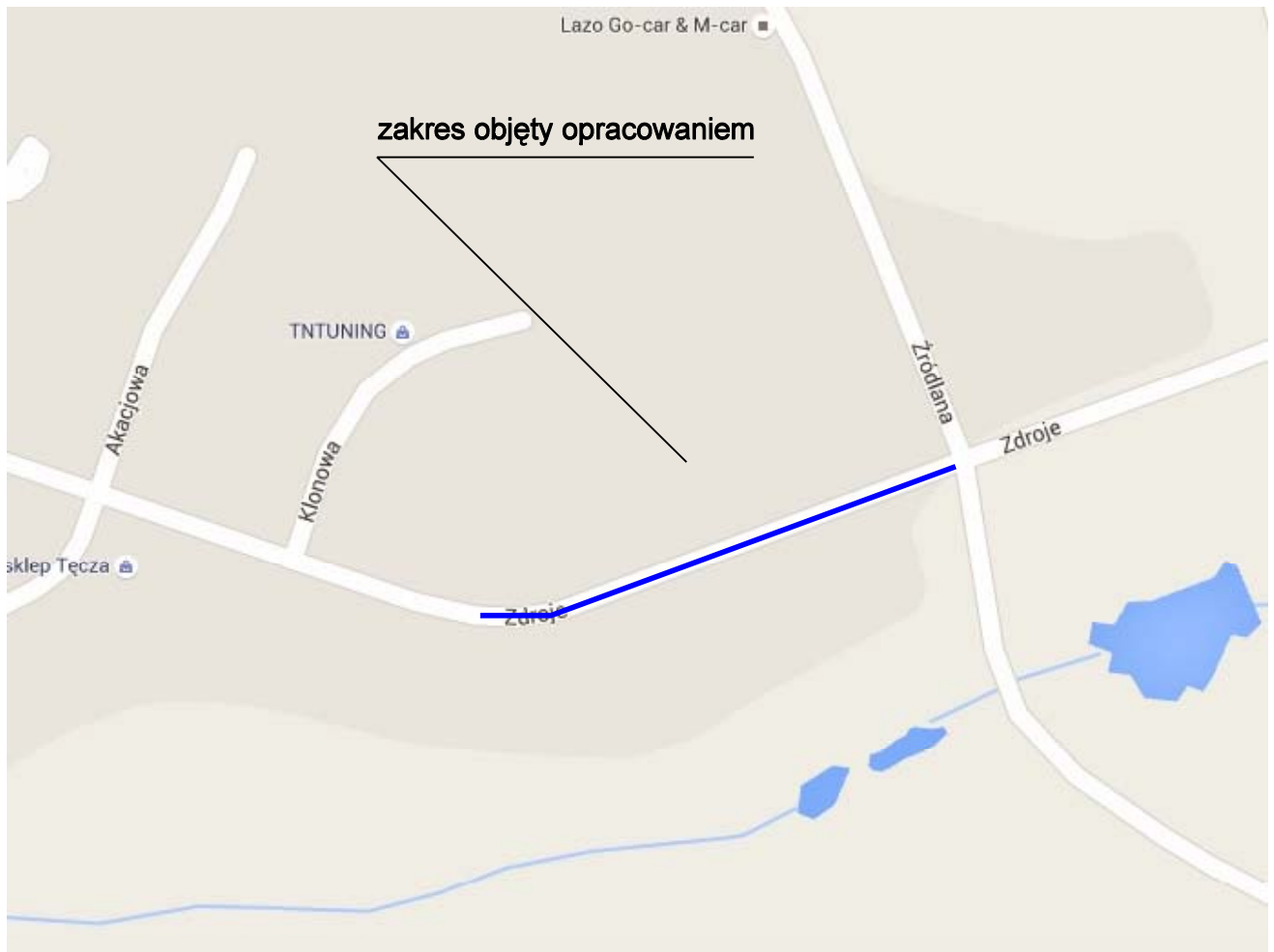


Tabela 1. Drzewa do wycinki

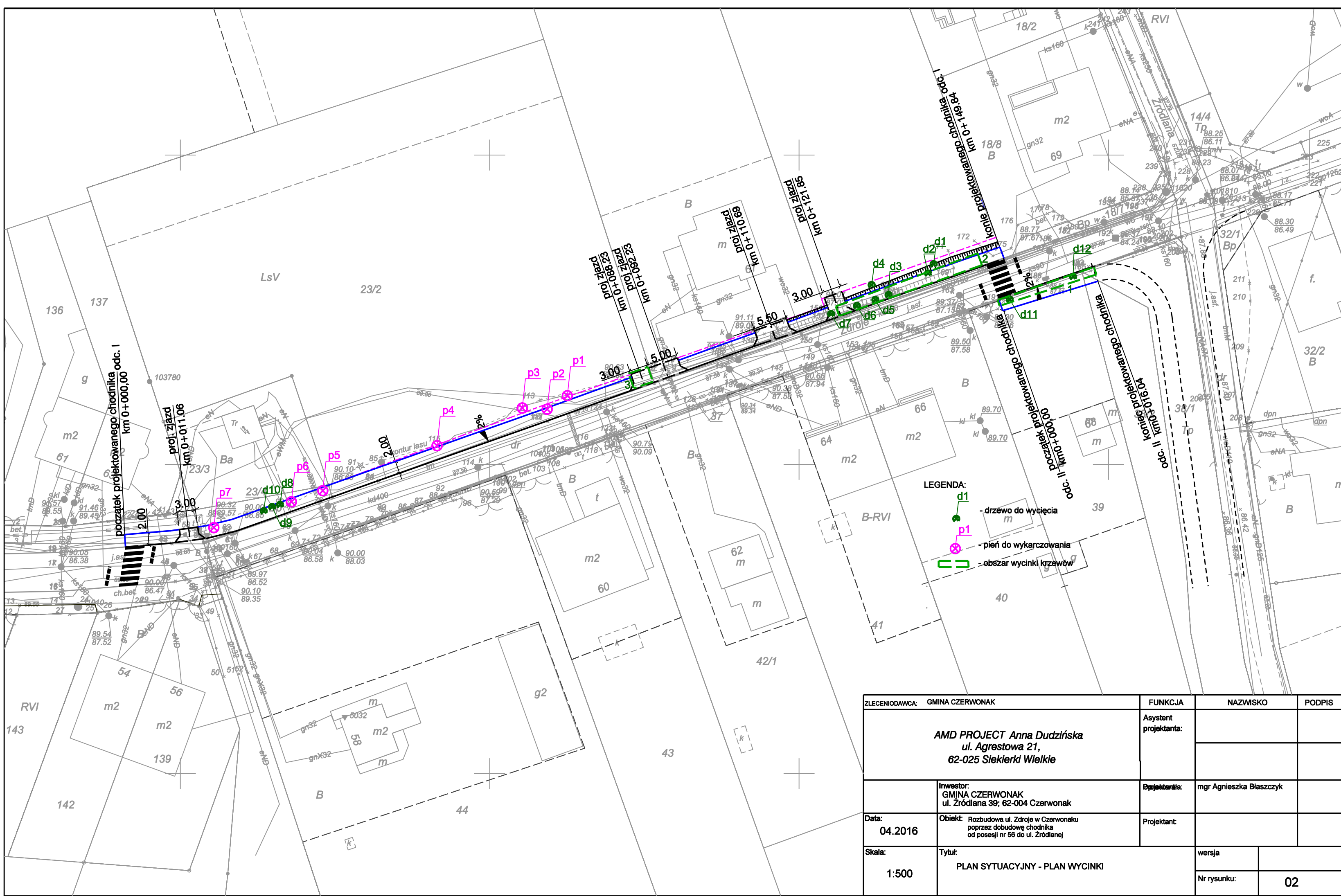
Numer drzewa	Strona jezdni (zgodnie z kilometracją)	powiat	gmina	obręb	nr działki	Gatunek drzewa (nazwa polska i łacińska)		Obwód drzewa (cm)	Średnica drzewa (cm)	Wysokość drzewa (m)	Uzasadnienie wycinki	Zestawienie szczegółowe / rozkład średnic (cm)							Przeznaczenie drzewa		
												do 15	16-25	26-35	36-45	46-55	56-65	66-75		powyżej 76	
1	lewa	poznański	Czerwonak	0002 Czerwonak	19	Brzoza brodawkowata	<i>Betula pendula</i>	140	45	15	kolizja z projektowanym chodnikiem					1					do usunięcia
2	lewa	poznański	Czerwonak	0002 Czerwonak	19	Sosna zwyczajna	<i>Pinus sylvestris</i>	150	48	15	kolizja z projektowanym chodnikiem						1				do usunięcia
3	lewa	poznański	Czerwonak	0002 Czerwonak	19	Robinia akacjowa	<i>Robinia pseudoacacia</i>	27	9	2	kolizja z projektowanym chodnikiem	1									do usunięcia
4	lewa	poznański	Czerwonak	0002 Czerwonak	19	Sosna zwyczajna	<i>Pinus sylvestris</i>	35	11	2	kolizja z projektowanym chodnikiem	1									do usunięcia
5	lewa	poznański	Czerwonak	0002 Czerwonak	19	Robinia akacjowa	<i>Robinia pseudoacacia</i>	35	11	2	kolizja z projektowanym chodnikiem	1									do usunięcia
6	lewa	poznański	Czerwonak	0002 Czerwonak	19	Robinia akacjowa	<i>Robinia pseudoacacia</i>	25	8	2	kolizja z projektowanym chodnikiem	1									do usunięcia
7	lewa	poznański	Czerwonak	0002 Czerwonak	19	Brzoza brodawkowata	<i>Betula pendula</i>	130	41	14	kolizja z projektowanym chodnikiem i zjazdem									1	do usunięcia
8	lewa	poznański	Czerwonak	0002 Czerwonak	23/4	Sosna zwyczajna	<i>Pinus sylvestris</i>	140	45	15	kolizja z projektowanym chodnikiem									1	do usunięcia
9/1	lewa	poznański	Czerwonak	0002 Czerwonak	23/4	Dąb bezszypułkowy	<i>Quercus petraea</i>	40	13	5	kolizja z projektowanym chodnikiem	1									do usunięcia
9/2	lewa	poznański	Czerwonak	0002 Czerwonak	23/4	Dąb bezszypułkowy	<i>Quercus petraea</i>	53	17	5	kolizja z projektowanym chodnikiem		1								do usunięcia
10	lewa	poznański	Czerwonak	0002 Czerwonak	23/4	Sosna zwyczajna	<i>Pinus sylvestris</i>	65	21	6	kolizja z projektowanym chodnikiem		1								do usunięcia
11	prawa	poznański	Czerwonak	0002 Czerwonak	39	owocowe w ogrodzie - czereśnia	<i>Prunus domestica</i>	50	16	5	kolizja z projektowanym chodnikiem		1								do usunięcia
12	prawa	poznański	Czerwonak	0002 Czerwonak	39	owocowe w ogrodzie - czereśnia	<i>Prunus domestica</i>	60	19	5	kolizja z projektowanym chodnikiem		1								do usunięcia
*9/1, 9/2 - drzewo o dwóch pniach												<b>5</b>	<b>4</b>	<b>0</b>	<b>3</b>	<b>1</b>	<b>0</b>	<b>0</b>	<b>0</b>		
Pień1	lewa	poznański	Czerwonak	0002 Czerwonak	23/2	Pień do wykarczowania		95	30	x	kolizja z projektowanym chodnikiem, pień do wykarczowania										
Pień2	lewa	poznański	Czerwonak	0002 Czerwonak	23/2	Pień do wykarczowania		95	30	x	kolizja z projektowanym chodnikiem, pień do wykarczowania										
Pień3	lewa	poznański	Czerwonak	0002 Czerwonak	23/2	Pień do wykarczowania		95	30	x	kolizja z projektowanym chodnikiem, pień do wykarczowania										
Pień4	lewa	poznański	Czerwonak	0002 Czerwonak	23/2	Pień do wykarczowania		158	50	x	kolizja z projektowanym chodnikiem, pień do wykarczowania										
Pień5	lewa	poznański	Czerwonak	0002 Czerwonak	23/4	Pień do wykarczowania		125	40	x	kolizja z projektowanym chodnikiem, pień do wykarczowania										
Pień6	lewa	poznański	Czerwonak	0002 Czerwonak	23/4	Pień do wykarczowania		110	35	x	kolizja z projektowanym chodnikiem, pień do wykarczowania										
Pień7	lewa	poznański	Czerwonak	0002 Czerwonak	23/4	Pień do wykarczowania		125	40	x	kolizja z projektowanym chodnikiem, pień do wykarczowania										

## **7. CZĘŚĆ RYSUNKOWA**





ZLECENIODAWCA:	GMINA CZERWONAK	FUNKCJA	NAZWISKO	PODPIS
<b>AMD PROJECT Anna Dudzińska</b> ul. Agrestowa 21, 62-025 Siekierki Wielkie				
	<b>Inwestor:</b> GMINA CZERWONAK ul. Zródlana 39; 62-004 Czerwonak	<b>Opracowała:</b>	mgr Agnieszka Błaszczyk	
<b>Data:</b> 04.2016	<b>Obiekt:</b> Rozbudowa ul. Zdroje w Czerwonaku poprzez dobudowę chodnika od posesji nr 56 do ul. Zródlanej	<b>Projektant:</b>		
<b>Skala:</b>	<b>Tytuł:</b> PLAN ORIENTACYJNY	<b>wersja</b>		
		<b>Nr rysunku:</b>	01	



- LEGENDA:**
- d1 - drzewo do wycięcia
  - ⊗ p1 - pień do wykarczowania
  - obszar wycinki krzewów

ZLECENIODAWCA: GMINA CZERWONAK	FUNKCJA	NAZWISKO	PODPIS
AMD PROJECT Anna Dudzińska ul. Agrestowa 21, 62-025 Siekiery Wielkie	Asystent projektanta:		
	Projektantka:	mgr Agnieszka Błaszczyk	
Data: 04.2016	Objekt: Rozbudowa ul. Zdroje w Czerwonaku poprzez dobudowę chodnika od posesji nr 56 do ul. Źródlanej	Projektant:	
Skala: 1:500	Tytuł: PLAN SYTUACYJNY - PLAN WYCINKI	wersja	
		Nr rysunku:	02