

Adnotacje urzędowe:

Zamawiający:



Gmina Czerwonak
ul. Źródlana 39
62-004 Czerwonak

Jednostka projektowa:



Biuro Projektów Drogowych SNBI
Szymon Bargański
ul. Rdestowa 8c/25
81-577 Gdynia

Stadium:

PROJEKT WYKONAWCZY

Zamierzenie budowlane:

**Projekt budowy chodnika w ul. Okrężnej w Kicinie
na odcinku od ul. Poznańskiej do ul. Swarzędzkiej**

Przedmiotowa inwestycja położona jest na działkach:

Miejscowość Kicin, Obręb nr 004: 329; 326/4; 327/2.

Nazwa opracowania:

Przebudowa oświetlenia

stanowisko:	imię i nazwisko:	nr uprawnień(w spec.):	podpis:	
Projektant:	Branża elektryczna: inż. Michał Pawłowski	w spec. elektrycznej: nr upr.: KUP/0012/POOE/04		
Opracował:	inż. Maciej Wojtakowski	nr upr.: WRR-DT/7131/13/2002		
nr archiwalny:	data opracowania:	nr tomu:	nr teczki:	nr egzemplarza:
P-04.2014	listopad 2014	E1	-	1

Spis treści:

1. Strona tytułowa.....	1
2. Spis treści.....	2
A. OPIS TECHNICZNY.....	3
1. Podstawa opracowania.....	3
2. Cel i zakres opracowania	3
3. Materiały wyjściowe do opracowania.....	3
4. Przebudowa oświetlenia.....	4
5. Uwagi dla wykonawcy.....	6
6. Oświadczenie projektanta i sprawdzającego.....	7
7. Informacja BIOZ.....	7
B. CZĘŚĆ RYSUNKOWA.....	9
C. WARUNKI, UZGODNIENIA , DECYZJE.....	10

A. OPIS TECHNICZNY

1. Podstawa opracowania

Opracowanie wykonano na zlecenie Gminy Czerwonak zgodnie z umową nr WI.272.12.1.14 zawartą w dniu 14.07.2014r.

2. Cel i zakres opracowania

Celem niniejszego opracowania jest projekt wykonawczy przebudowy oświetlenia w związku z budową „chodnika w ul. Okrężnej w Kicinie na odcinku od ul. Poznańskiej do ul. Swarzędzkiej” .

3. Materiały wyjściowe do opracowania

- [1] Mapa sytuacyjno-wysokościowa do celów projektowych
- [2] ustawy z dnia 7 lipca 1994 r. Prawo budowlane (Dz.U. z 2010 r. Nr 243, poz. 1623 ze zm.),
- [3] ustawy z dnia 21 marca 1985 r. o drogach publicznych (Dz.U. z 2007 r. Nr 19, poz. 115 ze zm.),
- [4] ustawy z dnia 10 kwietnia 1997 r. Prawo energetyczne (Dz. U. z 2012 r. Nr 1059 ze zm.),
- [5] rozporządzenia Ministra Transportu, Budownictwa i Gospodarki Morskiej z dnia 25 kwietnia 2012 r. w sprawie szczegółowego zakresu i formy projektu budowlanego (Dz.U. 2012 Nr 462 ze zm.),
- [6] rozporządzenia Ministra Infrastruktury z dnia 2 września 2004 r. w sprawie szczegółowego zakresu i formy dokumentacji projektowej, specyfikacji technicznych wykonania i odbioru robót budowlanych oraz programu funkcjonalno-użytkowego (Dz.U. Nr 202, poz. 2072 ze zm.),
- [7] rozporządzenia Ministra Transportu i Gospodarki Morskiej z dnia 2 marca 1999 r. w sprawie warunków technicznych, jakim powinny odpowiadać drogi publiczne i ich usytuowanie (Dz. U. Nr 43 poz. 430),
- [8] rozporządzenia Ministra Transportu i Gospodarki Morskiej z dnia 30 maja 2000 r. w sprawie warunków technicznych, jakim powinny odpowiadać drogowe obiekty inżynierskie i ich usytuowanie (Dz. U. 2000r Nr 63 poz. 735),
- [9] rozporządzenia Ministra Infrastruktury z dnia 3 lipca 2003 r. w sprawie szczegółowych warunków technicznych dla znaków i sygnałów drogowych oraz urządzeń bezpieczeństwa ruchu drogowego i warunków ich umieszczania na drogach (Dz.U. Nr 220, poz. 2181 ze zm.),
- [10] rozporządzenia Ministra Infrastruktury oraz Spraw Wewnętrznych i Administracji z dnia 31 lipca 2002 r w sprawie znaków i sygnałów drogowych (Dz. U. 2002, nr 170, poz. 1393),
- [11] rozporządzenie Ministra Infrastruktury z dnia 23 września 2003 r. w sprawie szczegółowych warunków zarządzania ruchem na drogach oraz wykonywania nadzoru na tym zarządzaniem (Dz. U. 2003, nr 177, poz. 1729),
- [12] rozporządzenie Ministra Infrastruktury z dnia 16 lutego 2005 r. w sprawie sposobu numeracji i ewidencji dróg publicznych, obiektów mostowych, tuneli, przepustów i promów oraz rejestru numerów nadanych drogom, obiektom mostowym i tunelom (Dz. U. 2005 nr 67 poz. 582),
- [13] rozporządzenie Ministra Infrastruktury z dnia 18 maja 2004 r. w sprawie określenia metod i podstaw sporządzania kosztorysu inwestorskiego, obliczania

- planowanych kosztów robót budowlanych określonych w programie funkcjonalno – użytkowym (Dz. U. 2004 nr 130 poz. 1389),
- [14] rozporządzenie Ministra Infrastruktury z dnia 23 czerwca 2003 w sprawie informacji dotyczącej bezpieczeństwa i ochrony zdrowia oraz planu bezpieczeństwa i ochrony zdrowia (Dz. U. 2003 nr 120 poz. 1126).
- [15] Umowa zawarta pomiędzy firmą Biuro Projektów Drogowych SNBI Szymon Bargański a Gminą Czerwonak,
- [16] Wizje lokalne przeprowadzone w lipcu 2014r.
- [17] PN-EN 12464-2:2008, PN-EN 12464-2:2008/Ap1:2009, PN-EN 12464-2:2008/Ap2:2010 Światło i oświetlenie. Oświetlenie miejsc pracy. Część 2. Miejsca pracy na zewnątrz.
- [18] N SEP-E-004 Elektroenergetyczne i sygnalizacyjne linie kablowe. Projektowa nie i budowa.
- [19] PN-HD 60364-6:2008 Instalacje elektryczne niskiego napięcia. Część 6. Sprawdzanie.
- [20] PN-EN 50086-1:2001, PN-EN 50086-1:2001/AC:2006 Systemy rur instalacyjnych do prowadzenia przewodów – Część 1: Wymagania ogólne.
- [21] PN-EN 50086-2-1:2001 Systemy rur instalacyjnych do prowadzenia przewodów Część 2-1:
Wymagania szczegółowe dla systemów rur instalacyjnych sztywnych.
- [22] PN-EN 50086-2-2:2002 Systemy rur instalacyjnych do prowadzenia przewodów Część 2-2:
Wymagania szczegółowe dla systemów rur instalacyjnych giętkich.
- [23] PN-EN 50086-2-3:2002 Systemy rur instalacyjnych do prowadzenia przewodów. Część 2-3: Wymagania szczegółowe dla systemów rur instalacyjnych elastycznych.
- [24] PN-EN 50086-2-4:2002, PN-EN 50086-2-4:2002/Ap1:2003 Systemy rur instalacyjnych do prowadzenia przewodów. Część 2-4: Wymagania szczegółowe dla systemów rur instalacyjnych układanych w ziemi.
- [25] PN-EN ISO 1461:2011P- Powłoki cynkowe nanoszone na wyroby stalowe i żelazne metodą zanurzeniową – Wymagania i metody badań.
- [26] PN-EN 40-2:2005P - Słupy oświetleniowe -- Część 2: Wymagania ogólne i wymiary
- [27] PN-EN 40-1:2002E - Słupy oświetleniowe -- Terminy i definicje

4. Przebudowa oświetlenia

Istniejące oświetlenie należy przebudować zgodnie z planem sytuacyjnym na rys. nr I_E_1.0.

W ramach przebudowy należy przestawić 8 istniejących słupów typu ELMONTER SX 8m z fundamentem B-120 (40x40x120cm) i oprawami THORN JET CL 2 70W w nową lokalizację, a istniejące kable wypiąć z przestawianych słupów, wycofać i zmuflować z projektowanymi odcinkami kabla YAKY 4 x 35mm², które należy podłączyć do przestawionych słupów. Istniejącą bednarke FeZn 30x4mm wypiąć z przestawianych słupów, wycofać, dospawać nowe odcinki bednarki FeZn 30x4mm (o długości projektowanego kabla)

i wprowadzić do przestawionych słupów. Miejsca spawów zabezpieczyć środkiem bitumicznym.

Długości projektowanych kabli (bednarki) oraz miejsca wykonania muf pokazano na planie sytuacyjnym rys. nr I_E_1.0. W oznaczonych miejscach pod wjazdami i jezdnią istniejące kable należy odkopać, przegłębić do normatywnej głębokości oraz zabezpieczyć rurami dwudzielnymi Rd \square 83mm o długościach podanych na planie sytuacyjnym. Ze względu na potrzebę zapewnienia zapasu montażowego w zestawieniach materiałowych i kosztorysach zwiększono liczbę rur o ok. 10% w stosunku do ilości opisanych na planie sytuacyjnym. Rury obustronnie należy zabezpieczyć pianką poliuretanową.

Projektowane kable układać faliście w rowie kablowym o szerokości 0,4m na głębokości 0,5m (pod chodnikami), 0,7 (w poboczu , pod trawnikiem) na 10cm podsypce piaskowej. Istniejące kable pod jezdnią i wjazdami przegłębić do głębokości 1m (górna powierzchnia kabla rury ochronnej).

Na kabel zakładać opaski opisowe Oki (z „adresem” kabla). Po trasie kabla ułożyć w wykopie folię koloru niebieskiego.

4.1 Ochrona od porażen.

SZYBKIE WYŁĄCZANIE ZWARĆ W UKŁADZIE

SIEĆ nn - 0,23/0,4KV

UKŁAD „TN-C”

4.2 Montaż słupów oświetleniowych.

Słupy należy montować tak aby stały pionowo z tym, że dopuszczalne odchylenie \square wierzchołka słupa w każdym kierunku od osi pionowej przechodzącej przez środek ciężkości najniższego przekroju nadziemnego słupa wynosi:

$$\square \square (h/100) < 8/100 < 0,08m \square$$

gdzie h - nadziemna wysokość słupa

Wnęka powinna być umieszczona tak, aby jej oś tworzyła kąt 45o z linią równoległą do kierunku ruchu. Wnęka powinna być usytuowana od strony przeciwnej od kierunku najazdu na zewnątrz od ulicy. Poleca się, aby dolna krawędź wnęki była usytuowana nie niżej niż 0,5m od powierzchni chodnika .

4.3 Zestawienie materiałów podstawowych do montażu

Nazwa materiału	Ilość	Jednostka miary
Kabel YAKY 4 x35mm ²	90	mb
Bednarka FeZn 30x4mm	90	mb
Rura RD \square 83mm	66	mb
Mufa kablowa na kabel YAKY 4 x35mm ²	15	kpl.

Folia niebieska	46,7	m ²
Piasek	12,5	m ³
Opaski opisowe OKI (z adresem kabla)	31	szt
Pianka poliuretanowa 750ml	3	Szt.
Środek bitumiczny	5	kg
Materiały pomocnicze	1	kpl

5. Uwagi dla wykonawcy

- Przed budową kabli ziemnych należy wykonać przekopy poprzeczne w celu szczegółowego ustalenia przebiegu uzbrojenia. Roboty ziemne z uwagi na obecność obcego uzbrojenia podziemnego należy wykonać ręcznie lub mechanicznie (tylko w miejscach gdzie nie występuje podziemne uzbrojenie terenu).
- Prace ujęte w niniejszym opracowaniu należy wykonać zgodnie z obowiązującymi przepisami, normami i instrukcjami branżowymi.
- W czasie prowadzenia prac ziemnych należy oznakować i zabezpieczyć wykopy.
- Po zakończeniu prac ziemnych należy wykonać powykonawczą inwentaryzację geodezyjną wybudowanych i przebudowanych urządzeń.
- Budowę linii kablowych należy wykonać przed robotami drogowymi.
- Roboty wykonywać zgodnie z uzgodnieniami, podanymi wyżej warunkami i obowiązującymi normami, przepisami BiHP.
- Wszelkie zmiany w trakcie robót uzgadniać na roboczo z inspektorem nadzoru.
- Wykonać pomiary sprawdzające projektowanych kabli elektroenergetycznych i oraz zagęszczenia gruntu w miejscach gdzie były prowadzone wykopy
- Przeprowadzić poprawne próby działania oświetlenia po przebudowie
- Sprawdzić poprawność montażu fundamentów, słupów, opraw oświetleniowych i innych zaprojektowanych urządzeń.
- Kable projektowane można układać w ziemi przy temperaturze nie niższej niż 0o C.
- Odległość projektowanego kabla od innych kabli lub występującego uzbrojenia podziemnego, powinna być zgodna z wymaganiami norm.
- Tam, gdzie w części opisowej i graficznej dokumentacji projektowej, w Specyfikacjach Technicznych Wykonania i Odbioru Robót Budowlanych oraz w Przedmiarach robót i kosztorysie zostało wskazane pochodzenie (marka, znak towarowy, producent, dostawca) materiałów Zamawiający/Inwestor dopuszcza zastosowanie rozwiązań równoważnych na etapie wykonawstwa w zakresie zaprojektowanych rozwiązań materiałowych. Warunkiem takiej zmiany jest zagwarantowanie realizacji robót w zgodzie z wydanym pozwoleniem na budowę/decyzją zezwalającą na realizację inwestycji drogowej oraz zapewnienie uzyskania wszystkich parametrów technicznych nie gorszych od założonych w dokumentacji projektowej oraz w wyżej wymienionych dokumentach, po uprzednim zatwierdzeniu zmian przez Inżyniera oraz Zamawiającego”

- Dokumentację powykonawczą należy sporządzić zgodnie z obowiązującymi przepisami oraz z wymogami Zamawiającego.
- Na budowie należy stosować materiały spełniające art. 10 Prawa Budowlanego.

6. Oświadczenie projektanta i sprawdzającego

Niniejszym oświadczam, że zgodnie z art. 20, ust. 4 ustawy z dnia 7 lipca 1994t. Prawo Budowlane (tekst jednolity: Dz.U. z 2006r. nr 156, poz. 1118, z późniejszymi zmianami), opracowana dokumentacja projektowa jest kompletna i została wykonana zgodnie z obowiązującymi przepisami oraz zasadami wiedzy technicznej.

7. Informacja BIOZ

Elementy zagospodarowania terenu, które mogą stwarzać zagrożenie bezpieczeństwa i zdrowia ludzi w zakresie branży elektrycznej do elementów mogących stwarzać zagrożenie dla zdrowia ludzi można zaliczyć między innymi:

- czynne linie kablowe niskiego i średniego napięcia,
- czynne linie napowietrzne niskiego, średniego i wysokiego napięcia,
- istniejące uzbrojenie tj. sieć gazowa energetyczna i telekomunikacyjna,
- sieć wodociągowa,
- roboty ziemne
- sprzęt zmechanizowany.

Przewidywane zagrożenia, które wystąpią podczas realizacji robót budowlanych:

- Prowadzenie robót ziemnych – wykopów i nasypów
- Wykonywanie robót przy użyciu dźwigów
- Wykonywania robót w pobliżu linii energetycznych
- Wykonywania robót budowlanych prowadzonych przy montażu i demontażu ciężkich elementów prefabrykowanych
- Demontaż i montaż słupów oświetleniowych wraz z okablowaniem i bednarką

Przed przystąpieniem do robót szczególnie niebezpiecznych, instruktażu udzielają:

- wyznaczeni pracownicy firmy wykonawczej w zakresie przepisów budowlano - montażowych wg właściwości branżowej,
- kierownik budowy, kierownicy robót - każdorazowo przed przystąpieniem do realizacji robót szczególnie niebezpiecznych

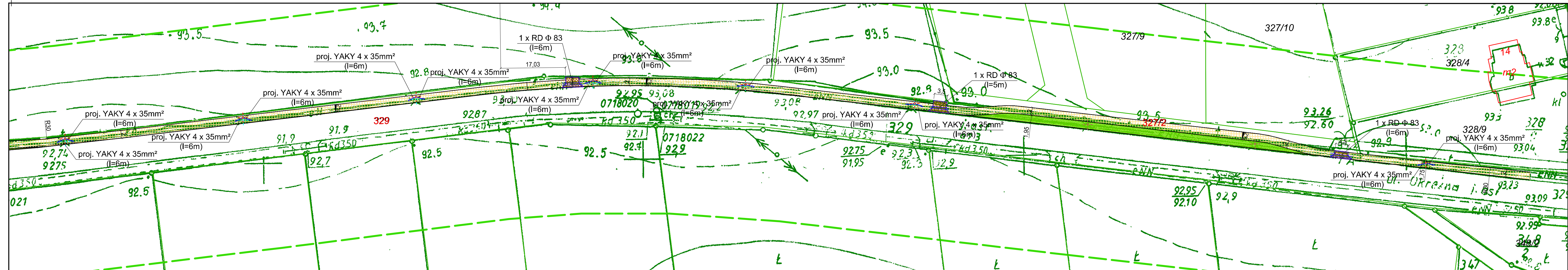
Pracownicy muszą posiadać odpowiedni sprzęt ochronny(np. odzież robocza, nakrycie głowy, okulary ochronne itp.) odpowiedni do wykonywanych robót określony aktualnymi przepisami w zakresie bezpieczeństwa i ochrony zdrowia.

B. CZĘŚĆ RYSUNKOWA

Rys. I_E_1.0

Plan sytuacyjny – Przebudowa oświetlenia

skala 1:500



MAPA ZASADNICZA

mapa do celów projektowych

1:1000



USŁUGI GEODEZYJNE
 "GRAD" - Radosław Burdyński
 61-651 Poznań, os. Zwycięstwa 25/60
 tel. 691-422-595
 NIP 5691592769 Regon 300472617

Układ współrzędnych prostokątnych płaskich	Lok.Poznań
Układ wysokości	Amsterdam

Województwo: wielkopolskie
 Powiat: poznański
 Nazwa jedn.ewid.: Czerwonak
 Ident.jedn.ewid.: 302104_2
 Nazwa obr.ewid.: Kicin
 Ident.obr.ewid.: 0004
 sekcja.: N1E1-17, N1E1-18

Miejscowość: Kicin
 GK.4141.9387.2014

Stan aktualny na dzień: 17.07.2014

Poświadczam, że niniejszy dokument został opracowany w wyniku prac geodezyjnych i kartograficznych, których rezultaty zawiera materiał parastwowy zasobu geodezyjnego i kartograficznego

STAROSTA POZNAŃSKI
 P.3021.2014.9387
 (identyfikator ewidencyjny materiału zasobu - operatu technicznego)
 28-08-2014
 (Data wydania operatu technicznego do ewidencji materiałów zasobu)
 Ryszard Flitta
 (imię, nazwisko, imię i nazwisko matki, data i miejsce urodzenia, organ)
 POZNAŃ
 (miejsce i data)

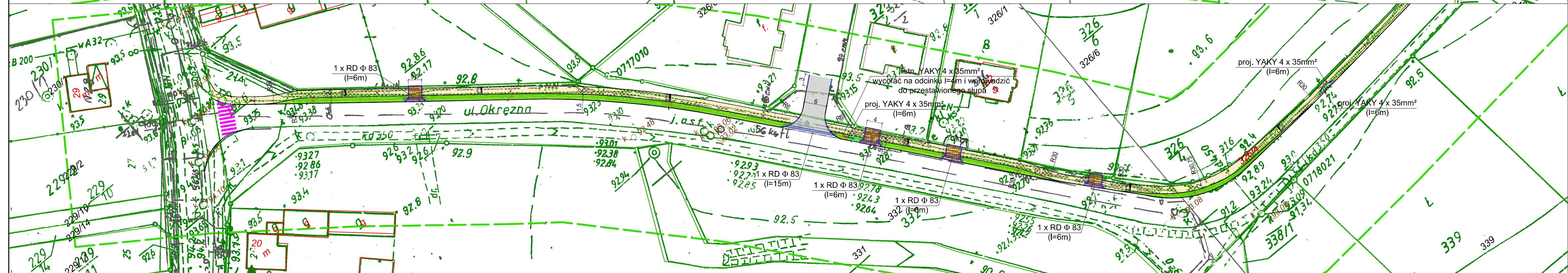
GEODETA
 mgr inż. Radosław Burdyński
 nr. opr. 19209

W obszarze oznaczonym linią dokonano aktualizacji treści mapy zasadniczej.

Nie wyklucza się istnienia w terenie innych nie wykazanych na niniejszej mapie urządzeń podziemnych, które nie były zgłoszone do inwentaryzacji lub o których brak jest informacji w instytucjach branżowych.

Mapa do celów projektowych została wykonana bez ustalenia obciążen, o których mowa w § 80 ust. 4 Rozporządzenia Ministra Spraw Wewnętrznych i Administracji z dnia 9 listopada 2011 r. (Dz.U. Nr 263 z 2011r., poz. 1572)

Kolorem czerwonym zaznaczono punkty osnowy geodezyjnej, które podlegają ochronie. Zgodnie z art. 48 pkt 3 ustawy z dnia 17 maja 1989 r. Prawo geodezyjne i kartograficzne (Dz.U. z 2010 r., Nr 193, poz. 1287 ze zm.), "kto (...) niszczy, uszkadza i przemienia znaki geodezyjne (...) podlega karze grzywny"



- LEGENDA:
- proj. krawężnik drogowy betonowy
 - proj. krawężnik drogowy wtopiony - wyniesiony 2cm
 - proj. obrzeże chodnikowe
 - proj. nawierzchnia chodnika - kostka betonowa wibroprasowana 20x10cm, koloru szarego, bezfazowa
 - proj. nawierzchnia zjazdu - kostka betonowa wibroprasowana 20x10cm, koloru szarego
 - proj. nawierzchnia zjazdów - kostka betonowa wibroprasowana 20x10cm, koloru szarego
 - proj. zieleni niska
 - istn. przejście dla pieszych
 - zakres mapy do celów projektowych
 - istniejąca lokalizacja słupa oświetlenia ulicznego do przestawienia
 - istniejąca lokalizacja słupa oświetlenia ulicznego bez zmian
 - nowa lokalizacja istniejącego słupa oświetlenia ulicznego po przestawieniu
 - projektowany kabel YAKY4 x35mm² (wraz z bednaką FeZn 30 x 4mm)
 - projektowana rura ochronna dwuczelnia RD483mm
 - projektowana mufa kablowa na kabel YAKY4 x35mm²
 - działki objęte zakresem inwestycji

Potwierdzam za zgodność mapę do celów projektowych w zakresie symboli, znaków, treści oraz skali.

SNBI BIURO PROJEKTÓW DROGOWYCH
 Biuro Projektów Drogowych SNBI
 Szymon Bargański
 81-577 Gdynia ul. Rdestowa 8c/25
 tel. 508 812 812 drogi@snbi.pl, www.snbi.pl

Investor:	Gmina Czerwonak 62-004 Czerwonak, ul. Źródłana 39		
Temat:	Modernizacja ul. Okrężnej w Kicinie poprzez budowę chodnika na odcinku od ul. Poznańskiej do ul. Swarzędzkiej		
Studium wykonalności:	PROJEKT WYKONAWCZY		
Przedmiotowa inwestycja położona jest na działkach:	Obręb nr 004: 329; 326/4; 327/2.		
Treść rysunku:	Teczka E - Przebudowa oświetlenia PLAN SYTUACYJNY		
Projektant:	inż. Michał Pawłowski	Specjalność: ELEKTRYCZNA Nr uprawnień: KUP/0012/POE/04	Podpis:
Sprawdzający:	inż. Maciej Wojtakowski	Specjalność: ELEKTRYCZNA Nr uprawnień: WRR-DT/7131/13/2002	Podpis:
Data:	11.2014	Branża: ELEKTRYCZNA	Skala: 1:500
			Rysunek: LE_1.0

Czerwonak, dnia 09.09.2014 r.

WD.7021.10.19.2014

Biuro Projektów Drogowych
SNBI Szymon Bargański
ul. Władysława Kańskiego 1f/1
81 – 603 Gdynia

W odpowiedzi na wniosek w sprawie wykonania projektu modernizacji ul. Okrężnej w Kicinie poprzez budowę chodnika na odcinku od ul. Poznańskiej do ul. Swarzędzkiej, opiniujemy pozytywnie lokalizację przestawianych słupów oświetleniowych, w miejscu przedstawionym na dołączonej do niniejszej opinii mapie zasadniczej z uwzględnieniem następujących warunków:

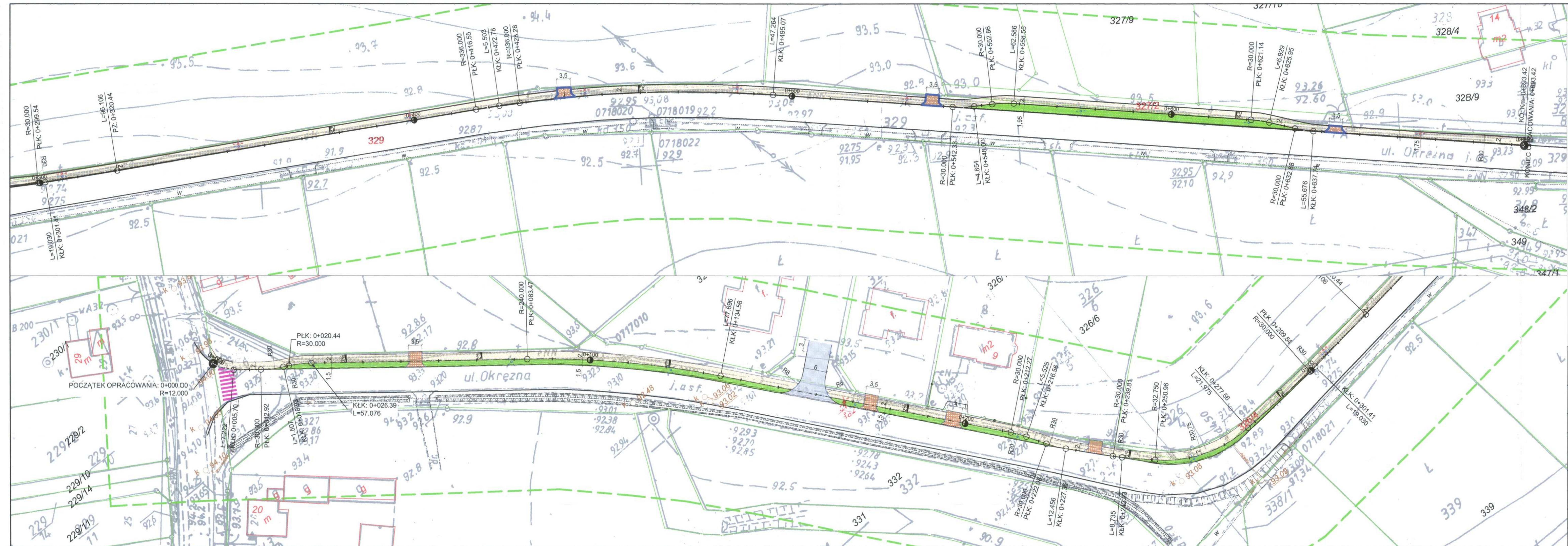
1. Należy unikać prowadzenia robót w okresie zimowym.
2. Istniejące słupy oświetleniowe przesunąć na skraj projektowanego chodnika, poprzez wykonanie muf kablowych na kablach zasilających słupy. Pozostałe słupy oświetleniowe nie kolidujące z projektowanym chodnikiem pozostawić w istniejącym miejscu.
3. Istniejący słup oświetleniowy przy dz. nr 326/2, przesunąć o 3m w kierunku ul. Poznańskiej z uwagi na kolizję z nowym zjazdem do posesji.
4. Wykonawca dokona pisemnego zgłoszenia w Urzędzie Gminy o zamiarze prowadzenia robót w pasie drogowym wraz z zatwierdzonym projektem zabezpieczenia robót i organizacji ruchu.

Z up. Wójta
Eugeniusz Chałupniczak
Zastępca Wójta

otrzymują:

1. Adresat
2. WD – a/a

Sprawę prowadzi: Waldemar Marciniak
Tel. 61 65 44 271



URZĄD GMINY w Czerwonaku
62-004 Czerwonak, ul. Źródłana 39
Załącznik do ... Opini
Nr. WD.7021.10.19.2014
Data 09.09.2014

- LEGENDA:
- proj. krawężnik drogowy betonowy
 - proj. krawężnik drogowy wtopiony - wyniesiony 2cm
 - proj. obrzeże chodnikowe
 - ▨ proj. nawierzchnia chodnika - kostka betonowa szara
 - ▨ proj. nawierzchnia zjazdów - kostka betonowa -grafitowa
 - ▨ proj. zieleni niska
 - ▨ istn. przejście dla pieszych
 - zakres mapy do celów projektowych
 - lokalizacja projektowanego oświetlenia ulicznego
 - lokalizacja istniejącego oświetlenia ulicznego
 - 329 działki objęte zakresem inwestycji



Biuro Projektów Drogowych SNBI
Szymon Bargański
81-577 Gdynia ul. Rdostowa 8c/25
tel. 508 812 812 drogi@snbi.pl, www.snbi.pl

Inwestor:		Gmina Czerwonak 62-004 Czerwonak, ul. Źródłana 39	
Temat:		Modernizacja ul. Okrężnej w Kicinie poprzez budowę chodnika na odcinku od ul. Poznańskiej do ul. Swarzędzkiej	
Studium wykonalności:		KONCEPCJA	
Przedmiotowa inwestycja położona jest na działkach:		Obręb nr 004: 329; 326/4; 327/2.	
Treść rysunku:		Teczka D - Układ drogowy PLAN SYTUACYJNY	
Projektant:	mgr inż. Stanisław Groth	Specjalność: Drogi Nr uprawnień: 1874/Gd/85	Podpis:
Opracował:	mgr inż. Szymon Bargański		Podpis:
Data:	08.2014	Branża: DROGOWA	Skala: 1:500
			Rysunek: I_D_20

Czerwonak, dnia 20.10.2014 r.

WD.7021.10.19.2014-2

Biuro Projektów Drogowych
SNBI Szymon Bargański
ul. Władysława Kańskiego 1f/1
81 - 603 Gdynia

W odpowiedzi na wniosek w sprawie wykonania projektu modernizacji ul. Okrężnej w Kicinie poprzez budowę chodnika na odcinku od ul. Poznańskiej do ul. Swarzędzkiej, opiniujemy pozytywnie lokalizację przedstawianych słupów oświetleniowych, w miejscu przedstawionym na dołączonej do niniejszego uzgodnienia mapie zasadniczej z uwzględnieniem następujących warunków:

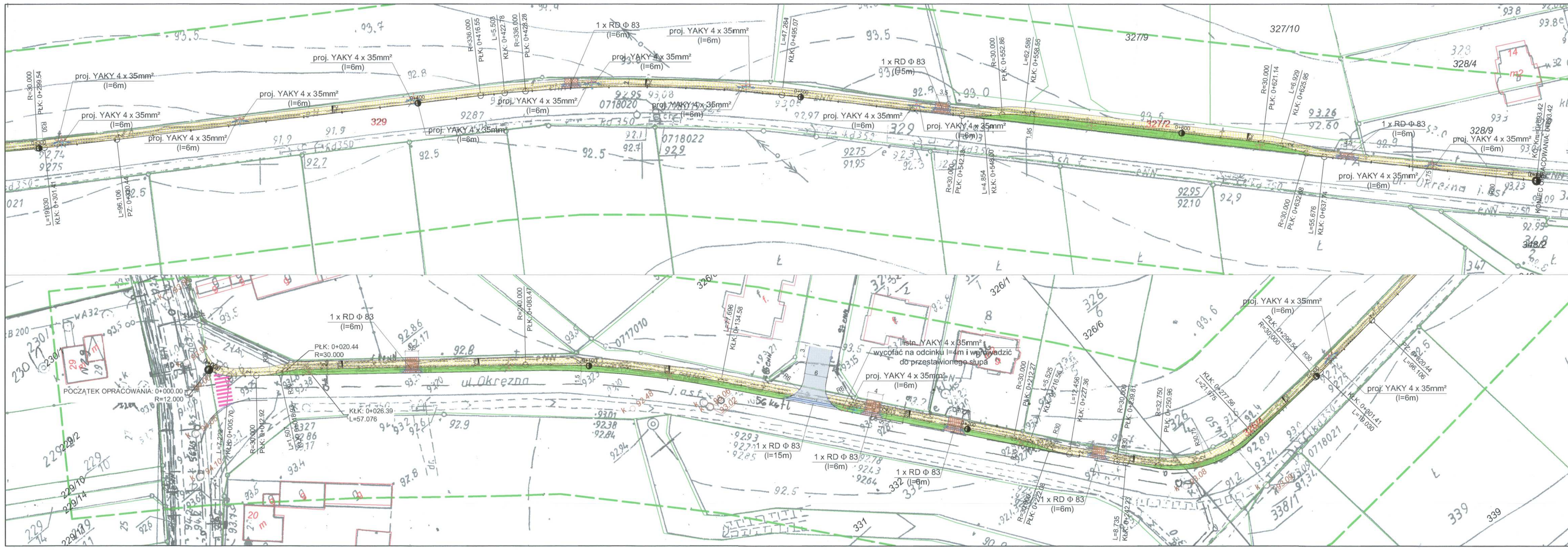
1. Obiekt należy zinwentaryzować geodezyjnie.
2. Wykonawca dokona pisemnego zgłoszenia w Urzędzie Gminy o zamiarze prowadzenia robót w pasie drogowym wraz z zatwierdzonym projektem zabezpieczenia robót i organizacji ruchu.


Z up. Wójta
Tomasz Stellmaszyk
Zastępca Wójta

otrzymują:

1. Adresat
2. WD - a/a

Sprawę prowadzi: Waldemar Marciniak
Tel. 61 65 44 271



MAPA ZASADNICZA

mapa do celów projektowych

1:1000

Układ współrzędnych prostokątnych płaskich	Lok. Poznań
Układ wysokości	Amsterdam

Województwo: wielkopolskie
 Powiat: poznański
 Nazwa jedn.ewid.: Czerwonak
 Ident.jedn.ewid.: 302104_2
 Nazwa obr.ewid.: Kicin
 Ident.obr.ewid.: 0004
 sekcja.: NIE1-17, NIE1-18

Miejscowość: Kicin
 GKG.4141.9387.2014

USŁUGI GEODEZYJNE
 "GRAD" - Radosław Burdyński
 61-651 Poznań, os. Zwycięstwa 25/60
 tel. 691-422-595
 NIP 5691592789 Regon 300472617

GEODETA
 mgr inż. Radosław Burdyński
 nr. opr. 19209

URZĄD GMINY w Czerwonaku
 62-004 Czerwonak, ul. Źródłana 39
 Załącznik do opinii
 Nr: WD.7021.10.19.2014-2
 Data: 20.10.2014

W obszarze oznaczonym linią dokonano aktualizacji treści mapy zasadniczej.

Nie wyklucza się istnienia w terenie innych nie wykazanych na niniejszej mapie urządzeń podziemnych, które nie były zgłoszone do inwentaryzacji lub o których brak jest informacji w instytucjach branżowych.

Poswiadcza się, że niniejszy dokument został opracowany w wyniku prac geodezyjnych i kartograficznych, których rezultaty zawiera operat techniczny wpisany do ewidencji materiałów państwowego zasobu geodezyjnego i kartograficznego

STAROSTA POZNAŃSKI
 P.3021.2014.9309
 28-08-2014
 Ryszard Piłta
 Starosta Powiatu Poznańskiego

Mapa do celów projektowych została wykonana bez ustalenia obciążen, o których mowa w § 80 ust. 4 Rozporządzenia Ministra Spraw Wewnętrznych i Administracji z dnia 9 listopada 2011 r. (Dz.U. Nr 263 z 2011r., poz. 1572)

Kolorem czerwonym zaznaczono punkty osnowy geodezyjne, które podlegają ochronie. Zgodnie z art. 48 pkt 3 ustawy z dnia 17 maja 1989 r. Prawo geodezyjne i kartograficzne (Dz.U. z 2010 r., Nr 193, poz. 1287 ze zm.), kto (...) niszczy, uszkodza i przemienia znaki geodezyjne (...) podlega karze grzywny

Stan aktualny na dzień: 17.07.2014

Potwierdzam za zgodność mapę do celów projektowych w zakresie symboli, znaków, treści oraz skali.

- LEGENDA:
- proj. krawężnik drogowy betonowy
 - proj. krawężnik drogowy wtopiony - wyniesiony 2cm
 - proj. obrzeże chodnikowe
 - proj. nawierzchnia chodnika - kostka betonowa wibroprasowana 20x10cm, koloru szarego, bezfazowa
 - proj. nawierzchnia zjazdu - kostka betonowa wibroprasowana 20x10cm, koloru szarego
 - proj. nawierzchnia zjazdów - kostka betonowa wibroprasowana 20x10cm, koloru szarego
 - proj. zielen niska
 - istn. przejście dla pieszych
 - zakres mapy do celów projektowych
 - nowa lokalizacja istniejącego słupa oświetlenia ulicznego po przestawieniu
 - istniejąca lokalizacja słupa oświetlenia ulicznego do przestawienia
 - istniejąca lokalizacja słupa oświetlenia ulicznego
 - projektowany kabel YAKY4 x35mm² (wraz z bednarką FeZn 30 x 4mm)
 - projektowana rura ochronna dwudzielna RDΦ83mm
 - projektowana mufa kablowa na kabel YAKY4 x35mm²
 - działki objęte zakresem inwestycji

SNBI BIURO PROJEKTÓW DROGOWYCH
 Biuro Projektów Drogowych SNBI
 Szymon Bargański
 81-577 Gdynia ul. Rdostowa 8c/25
 tel. 508 812 812 drogi@snbi.pl, www.snbi.pl

Inwestor:		Gmina Czerwonak 62-004 Czerwonak, ul. Źródłana 39	
Temat:		Modernizacja ul. Okrężnej w Kicinie poprzez budowę chodnika na odcinku od ul. Poznańskiej do ul. Szwarczkiej	
Studium wykonalności:		PROJEKT BUDOWLANY	
Przedmiotowa inwestycja położona jest na działkach:		Obręb nr 004: 329; 326/4; 327/2.	
Treść rysunku:		Teczka E - Przebudowa oświetlenia PLAN SYTUACYJNY	
Projektant:	inż. Michał Pawłowski	Specjalność: ELEKTRYCZNA Nr uprawnień: KUP/0012/PO/0E/04	Podpis: <i>[Signature]</i>
Sprawdzający:	inż. Maciej Wojtakowski	Specjalność: ELEKTRYCZNA Nr uprawnień: WRR-DT/7131/13/2002	Podpis: <i>[Signature]</i>
Data:	09.2014	Branża:	ELEKTRYCZNA
Skala:		1:500	
Rysunek:		LE_1.0	

DECYZJA

Na podstawie art. 24 ust. 1 pkt 2 ustawy z dnia 15 grudnia 2000 r. o samorządach zawodowych architektów, inżynierów budownictwa oraz urbanistów (Dz. U. z 2001 r. Nr 5, poz. 42, z późniejszymi zmianami), art. 13 ust. 1 pkt 1, art. 14 ust. 1 pkt 5 i ust. 3 pkt 1 ustawy z dnia 7 lipca 1994 r. Prawo budowlane (tekst jednolity: Dz. U. z 2000 r. Nr 106, poz. 1126, z późniejszymi zmianami) oraz § 9 ust. 1 rozporządzenia Ministra Gospodarki Przestrzennej i Budownictwa z dnia 30 grudnia 1994 r. w sprawie samodzielnych funkcji technicznych w budownictwie (Dz. U. z 1995 r. Nr 8, poz. 38, z późniejszymi zmianami) w związku z art. 104 Kodeksu postępowania administracyjnego (Dz. U. z 2000 r. Nr 98, poz. 1071, z późniejszymi zmianami)

Okręgowa Komisja Kwalifikacyjna
nada je
Panu Michałowi Pawłowskiemu
inżynierowi o kierunku elektrotechnika
urodzonemu dnia 30 października 1975 r. w Żninie

UPRAWNIENIA BUDOWLANE

numer ewidencyjny KUP/0012/POOE/04

do projektowania bez ograniczeń
w specjalności instalacyjnej w zakresie sieci, instalacji i urządzeń
elektrycznych i elektroenergetycznych

w rozumieniu przepisów obowiązujących do 10 lipca 2003 r. – podstawa prawna: art. 7 ust. 1
Ustawy z dnia 27 marca 2003 r. o zmianie ustawy - Prawo budowlane oraz o zmianie niektórych ustaw
(Dz. U. Nr 80 z 2003 r., poz. 718)

UZASADNIENIE

Okręgowa Komisja Kwalifikacyjna Kujawsko – Pomorskiej Okręgowej Izby Inżynierów Budownictwa w Bydgoszczy na podstawie protokołów z postępowania kwalifikacyjnego oraz z przeprowadzonego egzaminu, uchwałą Nr 7/03 z dnia 15 grudnia 2003 r. stwierdziła, że Pan Michał Pawłowski posiada wymagane prawem: wykształcenie i praktykę zawodową oraz uzyskał pozytywny wynik egzaminu - konieczne do uzyskania uprawnień budowlanych do projektowania bez ograniczeń w specjalności instalacyjnej w zakresie sieci, instalacji i urządzeń elektrycznych i elektroenergetycznych.

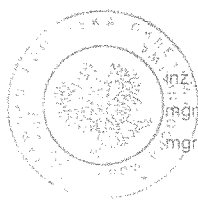
Szczegółowy zakres uprawnień jest określony na odwrocie niniejszej decyzji.

Pouczenie

1. Zgodnie z art. 12 ust. 7 w/w ustawy Prawo budowlane – podstawą do wykonywania samodzielnych funkcji technicznych w budownictwie stanowi wpis do centralnego rejestru Głównego Inspektora Nadzoru Budowlanego oraz wpis na listę członków właściwej izby samorządu zawodowego
2. Od niniejszej decyzji służy odwołanie do Krajowej Komisji Kwalifikacyjnej Polskiej Izby Inżynierów Budownictwa w Warszawie, za pośrednictwem Okręgowej Komisji Kwalifikacyjnej KUP/OIIB w Bydgoszczy w terminie 14 dni od dnia jej doręczenia

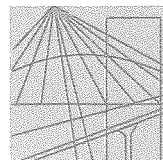
Otrzymują:

1. Pan Michał Pawłowski
ul. Bydgoska 18/38
85-300 Grudziądz
2. Okręgowa Rada Izby
3. Główny inspektor
Nadzoru Budowlanego
4. a/a



Skład Orzekający
Okręgowej Komisji Kwalifikacyjnej

inż. Franciszek Szypliński
mgr inż. Andrzej Mańkowski
mgr inż. Jadwiga Kaniewska



P O L S K A
I Z B A
INŻYNIERÓW
BUDOWNICTWA

Bydgoszcz 2014-04-22

(miejsowość, data)

Zaświadczenie

Pan/Pani **PAWŁOWSKI MICHAŁ**

miejsce zamieszkania

86-300 GRUDZIĄDZ

UL. BRZOZOWA 30

jest członkiem Kujawsko-Pomorskiej

Okręgowej Izby Inżynierów Budownictwa

o numerze ewidencyjnym

KUP/IE/0648/03

i posiada wymagane ubezpieczenia od odpowiedzialności
cywilnej.

Niniejsze zaświadczenie jest ważne od dnia 2014-06-01

do dnia 2015-05-31

KUJAWSKO POMORSKA OKRĘGOWA
IZBA INŻYNIERÓW BUDOWNICTWA
w BYDGOSZCZY
85-030 BYDGOSZCZ, ul. B. Rumińskiego 6
tel. 52 366 70 50 • fax 52 366 70 59

PRZEWODNICZĄCY
Rady Okręgowej Izby

prof. dr hab. inż. Adam Podhorecki
(pieczęć i podpis przewodniczącego)



Wojewoda Kujawsko - Pomorski

Nr ewid. WRR-DT/713/13/2002

Toruń, dnia 17 grudnia 2002 r.

DECYZJA NR 667/002

Na podstawie art.13 ust.1, pkt 1, art.14 ust.1 pkt 5 ustawy z dnia 7 lipca 1994 r. - Prawo budowlane (jednolity tekst Dz.U.Nr 106, poz.1126 z późn.zm.) oraz § 4 ust.2 i § 9 ust.1 rozporządzenia Ministra Gospodarki Przemysłu i Budownictwa z dnia 30 grudnia 1994 r. w sprawie samodzielných funkcji technicznych w budownictwie (Dz.U z 1995 r. Nr 8, poz.38 z późn.zm.) - po rozpatrzeniu wniosku Pana Macieja Wojtakowskiego z dnia 27.09.2002 roku

n a d a j ę

Panu MACIEJOWI WOJTAKOWSKIEMU
inż. elektrotechniki

ur. dnia 31 marca 1975r. w Grudziądzu

u p r a w n i e n i a b u d o w l a n e

do projektowania
w specjalności instalacyjnej w zakresie sieci, instalacji i urządzeń elektrycznych
i elektroenergetycznych
- bez ograniczeń.

Uprawnienia budowlane do projektowania bez ograniczeń stanowią również podstawę do sprawdzania projektów budowlanych w specjalności objętej tymi uprawnieniami

UZASADNIENIE

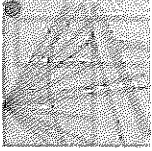
Komisja Egzaminacyjna działająca w oparciu o zarządzenie Nr 116/2002 Wojewody Kujawsko-Pomorskiego z dnia 28.05.2002 r. w sprawie powołania Komisji egzaminacyjnej dla osób ubiegających się o stwierdzenie przygotowania zawodowego do pełnienia samodzielnych funkcji technicznych w budownictwie - uprawnień budowlanych oraz ustalenia dla niej regulaminu działania - stwierdziła posiadanie przez Pana Macieja Wojtakowskiego wymaganego prawem wykształcenia oraz praktyki zawodowej koniecznej do uzyskania uprawnień budowlanych we wnioskowanej specjalności.

Po uzyskaniu pozytywnego wyniku egzaminu - orzekłem jak w sentencji.

Od niniejszej decyzji przysługuje prawo wniesienia odwołania do Głównego Inspektora Nadzoru Budowlanego, za moim pośrednictwem, w terminie 14 dni od dnia jej doręczenia



Z up. WOJEWODY
PO Kujawsko-Pomorskim
Maciej Wojtakowski
Zbiżgniew Alfrędzki



P O L S K A
I Z B A
I N Ż Y N I E R Ó W
B U D O W N I C T W A

Zaświadczenie

o numerze weryfikacyjnym:

KUP-QMG-YBM-4UD *

Pan MACIEJ WOJTAKOWSKI o numerze ewidencyjnym KUP/IE/0120/03
adres zamieszkania ul. WARSZAWSKA 7/10, 86-300 GRUDZIĄDZ

jest członkiem Kujawsko-Pomorskiej Okręgowej Izby Inżynierów Budownictwa i posiada
wymagane ubezpieczenie od odpowiedzialności cywilnej.

Niniejsze zaświadczenie jest ważne do dnia 2015-01-31.

Zaświadczenie zostało wygenerowane elektronicznie i opatrzone bezpiecznym podpisem elektronicznym weryfikowanym przy pomocy ważnego kwalifikowanego certyfikatu w dniu 2014-01-20 roku przez:

Adam Podhorecki, przewodniczący Rady Kujawsko-Pomorskiej Okręgowej Izby Inżynierów Budownictwa.

(Zgodnie art. 5 ust. 2 ustawy z dnia 18 września 2001 r. o podpisie elektronicznym (Dz. U. 2001 Nr 130 poz. 1450) dane w postaci elektronicznej opatrzone bezpiecznym podpisem elektronicznym weryfikowanym przy pomocy ważnego kwalifikowanego certyfikatu są równoważne pod względem skutków prawnych dokumentom opatrzonym podpisami własnoręcznymi.)

* Weryfikację poprawności danych w niniejszym zaświadczeniu można sprawdzić za pomocą numeru weryfikacyjnego zaświadczenia na stronie Polskiej Izby Inżynierów Budownictwa www.piib.org.pl lub kontaktując się z biurem właściwej Okręgowej Izby Inżynierów Budownictwa.